

# Straitéis Eacnamaíoch 2026-2036



Tá an Straitéis seo suite taobh le hordlathas na ndoiciméad reachtúil atá faoi réir measúnú comhshaoil/scagadh i gcomhair measúnú comhshaoil, de réir mar is iomchuí, agus atá mar chuid den chreat cinnteoireachta agus den chreat lena ndeonaítear toiliú. Ní thugtar toiliú leis an Straitéis ná ní bhunaítear creat léi maidir le toiliú a dheonú agus ní rannchuidíonn sí i dtreo creat a bhunú chun toiliú a dheonú. Níl an Straitéis ina ceangal maidir le haon cinntí a bhaineann le toiliú a dheonú. Ní thugtar isteach rialacha, teorainneacha, ná critéir eile sa Straitéis atá le húsáid i mbainistíocht forbartha. Ní leagtar amach sa Straitéis ach amháin moltaí a d'fhéadfaí a chur san áireamh lena gcomhtháthú i ndoiciméid Reachtúla, cosúil le Plean Forbartha Chomhairle Contae Átha Cliath Theas.

Chun go dtarlóidh siad, ní mór do na cineálacha tionscadal dá dtagraítear sa Straitéis cloí, mar is ábhartha, le reachtaíocht, beartais, pleananna agus cláir éagsúla (lena n-áirítear ceanglais le haghaidh measúnú comhshaoil íos-sraithe agus ceanglais cheadúnaithe eile de réir mar is cuí) atá mar chuid den chreat reachtúil maidir le cinnteoireacht agus deonú toilithe. Dá réir sin, beidh cur i bhfeidhm na Straitéise go hiomlán faoi réir na gceanglas atá leagtha amach sna doiciméid seo, lena n-áirítear forálacha a bhaineann le forbairt inbhuanaithe, cosaint an chomhshaoil agus bainistíocht chomhshaoil, agus ní thugtar aon athruithe ná míreanna breiseanna isteach maidir leis na forálacha sin. Is foráil shonrach de chuid na Straitéise é a chinntiú go gcloífear le gach ceann de na forálacha ón bPlean Forbartha Contae reatha (lena n-áirítear iad sin a sainaitníodh sa tuarascáil um Scagadh don SEA a ghabhann leis) ó thús chur i bhfeidhm na Straitéise ar fad.

# Clár Ábhair

<b>Réamhrá</b>	<b>04</b>
<b>Achoimre Fheidhmeach</b>	<b>05</b>
<b>Intreoir</b>	<b>07</b>
<b>Príomhfhaisnéis Eacnamaíoch</b>	<b>09</b>
<b>Ár bhFís</b>	<b>11</b>
<b>Colúin Ratha</b>	<b>12</b>
<b>Colún 1: Earnálacha</b>	<b>13</b>
Spreagthóirí Aitheantais	17
Innill i gcomhair Fáis	21
Cumasóirí Éiceachórais	26
<b>Colún 2: Spás</b>	<b>32</b>
<b>Colún 3: Daoine</b>	<b>39</b>
<b>Colún 4: Áit</b>	<b>47</b>
<b>Príomhtháscairí Feidhmíochta, Monatóireacht agus Meastóireacht</b>	<b>52</b>



# Réamhrá

**Tá fíís dhána sa Straitéis Eacnamaíoch seo le haghaidh fás inbhuanaithe, cuimsitheach, á spreagadh ag an nuálaíocht, agus fréamhaithe san uaimhian maidir le 1,500 post nua a chruthú gach bliain agus seasamh Átha Cliath Theas a neartú mar cheann de na geilleagair uirbeacha is fuinniúla in Éirinn.**

Fréamhaithe i bprionsabail agus i gcuspóirí na Straitéis Eacnamaíche agus Spásúlachta Réigiúnaí, agus ag eascairt ónár bPlean Eacnamaíoch agus Pobail Áitiúil, sainaitnítear inti cá háit a dtrasnaíonn an luach eacnamaíoch, an cumas fostaíochta, difreálú agus an nuálaíocht a chéile, agus an iarracht á díriú ar na hearnálacha ina bhfuil an acmhainn is mó chun fás cliste, inscálaithe, agus athléimneach a sheachadadh, agus iad uile ailínithe lenár gcuspóir corparáideach maidir le

## “Deis do chách” a chruthú.

Tugtar túsphointe láidir leis na sócmhainní móra eacnamaíocha atá ann cheana. Is fiú thart ar €22.1 billiún in oll-bhreisluch (GVA) ár ngeilleagar cheana féin, agus táimid meáite ar an gcomhthéacs agus an tacaíocht a sholáthar le haghaidh fás ionchais €28.2 billiún as seo go ceann deich mbliana. Is áit iontach é le cónaí ann cheana féin, agus muid ag féachaint le háiseanna, soghluaisteacht agus an phríomhchathair chultúir a fheabhsú do chónaitheoirí agus do chuariteoirí araon.

Luíonn ár bpríomh-láidreachtaí inár ndaoine, inár mbonn láidir eacnamaíoch agus inár nascacht. Tá lucht saothair óg, éagsúl, agus ardoilte againn, píblíne tallainne láidir agus éiceachóras gnó ina gcuimsítear raon cuideachtaí domhanda agus dúchasacha, tá an bhunchloch in Áth Cliath Theas le haghaidh rath fadtéarmach. Tá acmhainneacht mhór againn cheana féin thar príomhearnálacha – eolaíochtaí saoil, i dtionsclaíocht agus i ndéantúsaíocht, seirbhísí digiteacha agus miondiola agus beidh siad sin mar cholúin lárnacha d’fhostaíocht áitiúil go fóill agus tiocfaidh fás orthu go deimhin.

Is é ár n-aidhm éagsúlú agus ceannaireacht a chothú i réimsí ardfháis lena n-áirítear réimsí cruthaitheacha

agus sna meáin, bia agus deochanna, agus i dteicneolaíocht rialtais. Mar bhonn agus mar thaca ag forbairt earnála den sórt sin beidh fothú acmhainneachta thar réimsí lena gcumasaítear fás earnála agus cáilíocht saoil araon dár gcónaitheoirí - lena n-áirítear fáilteachas agus turasóireacht, tógáil, lóistíocht agus trádastóráil.

Tá dúshlán romhainne, fearacht contaetha eile ar fud na hÉireann, mar gheall ar chostais ardaithe, tionchair gheopholaitiúla, freastal ar an éileamh ar thithíocht agus ar bhonneagar agus an gá atá le dul in oiriúint don aeráid, rudaí go léir a dteastaíonn cur chuige áitbhunaithe níos comhordaithe, níos fadbhreathnaithe uathu maidir le pleanáil eacnamaíoch. Cruthaíonn athghiniúint ar scála mór i dTamhlacht agus City Edge dúshlán maidir le tacaíocht a thabhairt d’athlonnú laistigh den chontae do ghnólachtaí atá ann cheana agus ó thaobh a chinntiú go neartaíonn gníomhaíochtaí athghiniúna deiseanna fostaíochta go háitiúil.

Tugann an straitéis seo freagra ar na dúshlán le tosaíochtaí soiléire: an fhiontraíocht a chumhachtú, an nuálaíocht a chothú agus infheistiú i mbonneagar chun tacú le forbairt agus fás leanúnach agus thar aon ní eile chun machnamh a dhéanamh, agus comhoibriú agus uaimhian chomhroinnte a ghabháil agus a chothú ar mhaithe le rathúnas eacnamaíoch a mbíonn tionchar aige ar gach duine anseo. Mhúnláigh ceannairí gnó, soláthraithe oideachais, an rialtas áitiúil agus réigiúnach, agus an pobal páirtithe leasmhara i gcoitinne é, agus iad go léir tiomanta do sprioc chomhchoiteann: eiseamláir d’fhás uirbeach inbhuanaithe a dhéanamh d’Áth Cliath Theas. Trí chomhpháirtíocht leanúnach, infheistiú spriocdhírthe agus rialachas láidir, is féidir linn a chinntiú gur áit é seo ina bhfreastalaímid ar riachtanais agus uaimhian gach duine anseo.



**Colm Ward**  
Príomhfheidhmeannach



# Achoimre Fheidhmeach

**Tá daonra níos mó ná 300,000 duine agus gilleagar a ghineann thart ar níos mó ná €22 billiún in Áth Cliath Theas, agus tá sé ar cheann de na contaetha uirbeacha is bríomhaire in Éirinn – é éagsúil, nasctha, agus uailmhianach.**

Ag tógáil ar bhonn eacnamaíoch láidir Átha Cliath Theas, leagann an Straitéis Eacnamaíoch seo amach cosán soiléir as seo go ceann deich mbliana: chun 1,500 post nua a chruthú go bliantúil, fás 15% ar a laghad a sheachadadh in Oll-bhreisluch (GVA), agus seasaimh cheannaireachta náisiúnta agus idirnáisiúnta a bhaint amach trí fhorbairt earnála dírithe agus fás faoi stiúir na nuálaíochta.

Tá treoir ag an Straitéis ó chroíluchanna a léiríonn idir luach eacnamaíoch agus cothromaíocht eacnamaíoch araon: dul chun cinn dírithe ar na daoine, nuálaíocht agus fiontraíocht, inbhuanaitheacht, agus mórtas láidir áite agus pobail. Tá na prionsabail sin mar bhonn agus mar thaca faoi gach gné den Straitéis, agus leis sin

cinntítear go mbeidh an fás ionchuimsitheach, go mbeidh teacht aniar ann, agus go mbeidh sé ailínithe le féiniúlacht ar leith Átha Cliath Theas.

Tá an Straitéis bunaithe i mbonn fianaise cuimsitheach, agus tarraingíonn sí ar shonraí forleithne trína measúnú bonnlíne, iniúchtaí mionsonraithe fostaíochta agus earnála, 1Daonáireamh ar Áit Oibre, Scoil nó Coláiste ó Thaifid gan Tréithe Pearsanta Luaite 6 Straitéis Eacnamaíoch Chomhairle Contae Átha comhairliúcháin le páirtithe leasmhara áitiúla, réigiúnacha, agus náisiúnta, agus tagarmharcáil á déanamh in aghaidh suíomhanna baile, agus an dea-chleachtas idirnáisiúnta á chur san áireamh. Déantar géar-fhiosrúchán san anailís freisin ar shonraí<sup>1</sup> POWSCAR, agus tugtar léargas tábhachtach ar shoghluaisteacht an lucht saothair, ar phatrúin chomaitéireachta, agus ar dhinimicí tallainne, rudaí a thugann eolas do ghnéithe spásúla agus daonna an fháis eacnamaíoch.

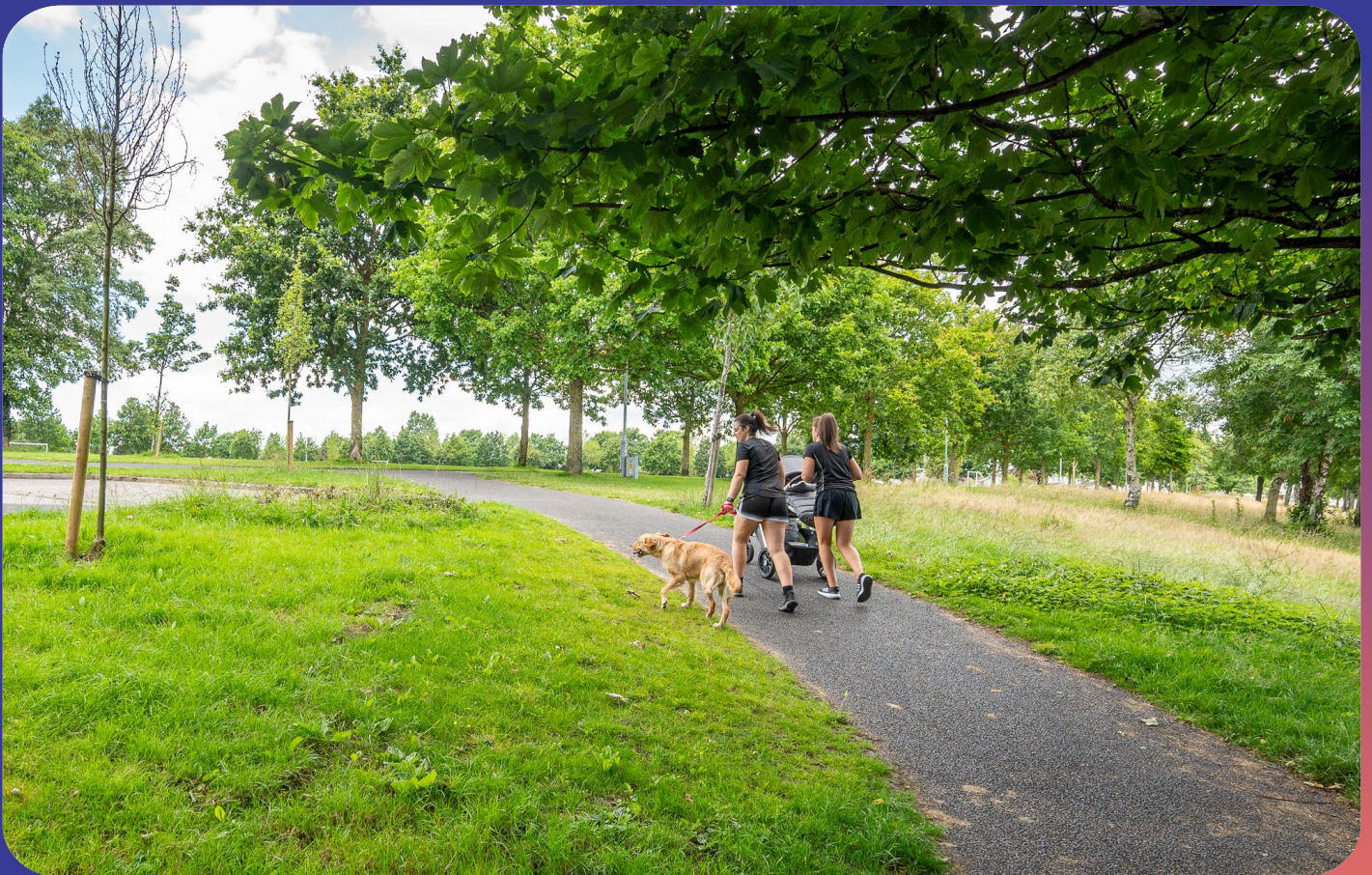
<sup>1</sup>Daonáireamh ar Áit Oibre, Scoil nó Coláiste ó Thaifid gan Tréithe Pearsanta Luaite

Níl ardaidhm i gceist sa Straitéis, tá sí dírithe ar ghníomh, agus dírithe timpeall ar cheithre cholún i gcomhair ratha atá fite fuaite ina chéile:

- fás eacnamaíoch a chur chun cinn trí EARNÁLACHA tosaíochta a thógann ar láidreachtaí atá ann cheana agus ar dheiseanna a thagann chun cinn;
- a chinntiú go bhfuil talamh agus SPÁS fostaíochta réidh don todhchaí agus ailníthe le riachtanais na hearnála;
- DAOINE a chumasú trí scileanna, rochtain, agus conairí chun deiseanna a bhaint amach; agus
- ÁIT a fheabhsú trí phobail inbhuanaithe, dheabhainistithe a chruthú a chuireann Áth Cliath Theas in áit mhaith don todhchaí.

Tá tacaíocht ag gach colún ó phríomhghníomhaíochtaí a forbraíodh agus a pléadh le linn an phróisis comhairliúcháin le páirtithe leasmhara áitiúla a tharraing aird ar na dúshlán agus ar na deiseanna. Leagtar amach freagrachtaí, amlínte, agus méadrachtaí feidhmíochta sna gníomhaíochtaí sin chun fócas agus cuntasacht a chinntiú.

Beidh an seachadadh sa deireadh thiar ag brath ar chomhpháirtíocht. Ní féidir an uailmhian atá leagtha amach anseo a bhaint amach ach trí chomhoibriú idir gnólachtaí, an lucht acadúil, an rialtas áitiúil agus náisiúnta, agus pobail. Ach oibriú le chéile, is féidir linn an cháil atá ar Áth Cliath Theas mar mhórchéantar uirbeach a neartú, ceann a thugann deis agus nuálaíocht le chéile le cáilíocht na beatha, an inbhuanaitheacht, agus rathúnas a mbainfidh gach duine tairbhe as.





# Intreoir

Is iad príomhtháscairí feidhmíochta uileghabhálacha na straitéise eacnamaíche seo 1,500 post nua a chruthú in aghaidh na bliana agus fás GVA a mhéadú bunaithe ar chásanna fáis mar a dtugtar cuntas orthu sa chuid deiridh den tuarascáil seo.

Tá spriocanna níos leithne freisin ag Straitéis Eacnamaíoch Átha Cliath Theas seachas díreach fás GVA a bhaint amach, ina measc sin tá aidhmeanna cáilíochtúla níos leithne maidir le deis a chur ar fáil do chách, úsáid bharrfheabhsaithe as spás teoranta agus áit spleodrach a chruthú i mBaile Átha Cliath Theas. Mar gheall air sin, leagadh príomhtháscairí feidhmíochta cainníochtúla agus cáilíochtúla amach le haghaidh gach coda sa tuarascáil seo chun tacaíocht a thabhairt do Chomhairle Contae Átha Cliath Theas a guspóirí a bhaint amach agus cuntasacht a chinntiú le haghaidh feabhsuithe tomhaiste i ngeilleagar Átha Cliath Theas.

Leagtar amach creat soiléir agus plean gníomhaíochta d'Áth Cliath Theas sa straitéis seo, agus sainítear na tosaíochtaí, na hidirghabhálacha agus na comhpháirtíochtaí is gá chun fás eacnamaíoch luathaithe, ach cothrom, a sheachadadh. Tugtar an uailmhian áitiúil ar aon dul inti le beartas réigiúnach agus náisiúnta, agus cinntítear gur féidir le hÁth Cliath Theas freagairt go muiníneach do dheiseanna agus do dhúshláin a thagann chun cinn.

Tá díreach os cionn 300,000 duine ag cur fúthu in Áth Cliath Theas, agus é ar an gceathrú contae is mó daonra in Éirinn agus cuid de na réigiúin chathrach is tapa fás sa tír agus tá ról riachtanach aige ó thaobh tacú leis an teacht aniar, an acmhainn, an iomaíochas agus an cháil atá ar réigiún Átha Cliath i gcoitinne agus cáil na hÉireann trí chéile.

Tá Áth Cliath Theas i ndiaidh tairbhe a bhaint as rath na hÉireann infheistíocht dhíreach choigríche a mhealladh agus thacaigh sé go gníomhach leis an bhfiontraíocht, leis an nuálaíocht agus leis an tionscal dúchasach. Tá na bunsraitheanna láidir, ach tá gá le tuilleadh dul chun cinn chun ár bhfís a bhaint amach.

Tá cuspóir ar leith le huainiú na Straitéise. Fágann suaitheadh geopholaitiúil, forbairtí tapa ar an IS agus uathobriú, agus brúnna méadaithe comhshaoil go bhfuil gá le cur chuige difriúil maidir leis an bhforbairt eacnamaíoch. Teastaíonn deiseanna eacnamaíocha inbhuanaithe ónár gcónaitheoirí agus tacaíocht ag na deiseanna céanna ó dhálaí maireachtála ar ardchaighdeán-tithíocht, soghluaisteacht, seirbhísí, áineas agus folláine. Glactar cur chuige áitbhunaithe, dírithe ar dhaoine sa Straitéis seo dá bhrí sin, agus comhtháthaítear uailmhian eacnamaíoch le cáilíocht na beatha.

Luíonn láidreachtaí na hearnála i gcógaisíocht, i mbiteicneolaíocht, agus i dTeicneolaíocht an Leighis (le braisle ollmhór cógaisíochta domhanda lonnaithe i gCaisleán na Gráinsí), seirbhísí digiteacha (le tacaíocht ó ghnólachtaí idirnáisiúnta, bonneagar láidir, agus lárionaid nuálaíochta bhríomhara), bia agus deochanna agus earnáil mheán agus chruthaitheach atá ag dul i méid, agus í á spreagadh ag infheistíocht chultúrtha agus ag tallann áitiúil. Soláthraíonn earnálacha tionsclaíochta agus lóistíochta Átha Cliath Theas deiseanna láidre fostaíochta ar leibhéal iontrála, agus is cuid lárnach den gheilleagar áitiúil iad siopaí miondíola, fáilteachas, áineas, agus an turasóireacht, agus tacaíocht acu ó fhorbairtí uailmhianacha i nascacht iompair, páirceanna gnó, tionscnaimh geilleagair ghlais, agus rannpháirtíocht an phobail.

Tá daonra óg, éagsúil agus oilte in Áth Cliath Theas, agus is poist ghairmiúla agus theicniúla iad sciar mór den lucht saothair agus bonn láidir oideachais

ag gabháil leo, ó leibhéil ardteastais go PhD. Áirítear leis na hearnálacha fostaíochta is mó sa chontae seirbhísi airgeadais agus gairmiúla, miondíol agus mórdíol, cúram sláinte, déantúsaíocht, agus oideachas agus oiliúint, agus tá Ospidéal Ollscoil Thamhlachta agus dhá mhóronad siopadóireachta, An Chearnóg agus Gleann na Life, ag fónamh mar chrainn taca réigiúnacha.

Cé go bhfuil láidreachtaí móra eacnamaíocha agus earnálacha fáis in Áth Cliath Theas, tá dúshlán chriticiúla os comhair an réigiúin freisin lena n-áirítear an costas maireachtála atá ag dul i méid agus an costas a bhaineann le gnó a dhéanamh, bacainní acmhainne i mbonneagar agus sa stoc tithíochta, an gá atá ann dul in oiriúint do cheanglais a bhaineann le gníomhú ar son na haeráide, agus daoine ag éirí cáiríseach i gcúrsaí gnó mar gheall ar luaineacht na margáí domhanda agus éiginnteacht ó thaobh beartais de. Is gá cur chuige réamhghníomhach a ghlacadh maidir le hathghiniúint i dTamhlacht agus City Edge ina ndéantar bainistiú cúramach ar an aistriú a dhéanfaidh gnólachtaí atá ann cheana chuig suíomhanna iomchuí ar fud an chontae, rud lena mbeifear in ann deis i gcomhair comhdhlúthú, braisliú agus fáis a dhéanamh d'athlonnú, in ionad a bheith ag féachaint air mar rud a chuirfidh isteach ar an saol. I gconair Átha Cliath Theas amach anseo caithfear díriú go láidir ar phleanáil straitéiseach agus ar infheistiocht spriocdhírthe chun cúinsí eacnamaíocha inmheánacha agus seachtracha araon, a chuireann bac ar dhul chun cinn a sheachaint. Ach an nuálaíocht a chothú, dlús a chur faoi sheachadadh bonneagair, agus geilleagar áitiúil athléimneach a thógáil a bheidh réidh don athrú aeráide, agus infheistiú i scileanna agus i bhfiontraíocht, beidh an contae in ann freagairt go héifeachtach don éiginnteacht agus cuidiú chun todhchaí rachmasach, inbhuanaithe a mhúnlú dá ghnólachtaí agus dá phobail.

Tógadh roinnt céimeanna i bhforbairt na Straitéise seo. Tá na sonraí sonracha, an litríocht agus na torthaí ón anailís chomhairliúcháin, an mhodheolaíocht i gcomhair measúnú agus na haschuir ar fáil mar thuarascálacha ar leithligh a ghabhann leis an Straitéis. Áirítear leis na haschuir sin:

- **Measúnú Bonnlíne:** ina gcumhdaítear an measúnú earnála straitéiseach agus athbhreithniú bonnlíne ar fostaíocht, scileanna, infhaighteacht spásúlachta agus príomhláidreachtaí Átha Cliath Theas.
- **Tuarascáil Chaol-Léargais:** Measúnú tagarmharcála ar Áth Cliath Theas maidir leis na ceithre príomhphrionsabal Infheistiú, Maireachtáil, Staidéar a Dhéanamh agus Cuairt a Thabhairt i gcomórtas le contaetha eile na hÉireann.
- **Measúnú ar Dheiseanna sa Todhchaí:** Déantar athbhreithniú ar chumas shócmhainní spásúlachta Átha Cliath Theas amach anseo agus ailíniú le gníomhaíochtaí chun an earnáil a chur chun cinn, scileanna, sonraí comaitéireachta agus moltaí áitbhunaithe.
- **Cás-Staidéir ar an Dea-Chleachtas Idirnáisiúnta:** Déantar athbhreithniú ar shamplaí dea-chleachtais ar fud na n-earnálacha tosaíochta molta le haghaidh Átha Cliath Theas chun príomh-mholtaí a fhorbairt le haghaidh CCÁCT chun earnálacha tábhachtacha a fhorbairt agus a fhás.
- **Tuarascáil POWSCAR:** Measúnú ar shonraí CSO POWSCAR (Daonáireamh ar Áit Oibre, Scoil nó Coláiste ó Thaifid gan Tréithe Pearsanta Luaite) don chontae ina dtugtar léiriú ar na suíomhanna, earnálacha, leibhéil phoist agus patrúin chomaitéireachta oibrithe, chun moltaí maidir le hiompar, scileanna agus forbairt fostaíochta a fhorbairt.
- **Measúnacht Straitéiseach Timpeallachta (SEA) agus Scagadh le haghaidh Measúnacht Chuí:** Cinntítear go ndéantar measúnú ar an Straitéis seo maidir le héifeachtaí móra comhshaoil a d'fhéadfadh a bheith ann agus na tionchair ar láithreáin nó ar speicis faoi chosaint, ionas go seachnaítear nó go maolaítear díobháil sula ndéantar cinntí.

Is achoimre atá sa Straitéis seo den anailís go léir a rinneadh agus leagtar amach na príomhghníomhaíochtaí a dhéanfaimid a sheachadadh as seo go ceann deich mbliana. Sainithnítear gach réimse colúin go soiléir, agus Colún 1: Earnálacha, ina léirítear mórchuid den chlár. Mar sin féin, ní mór tacaíocht a bheith ag forbairt earnála ó cholúin chomhlántacha mar Spás, Daoine agus Áit chun rath fadtéarmach a chinntiú.

Seo clár oibre uailmhianach ach is féidir é a bhaint amach. Leis an bpróiseas athbhreithnithe bliantúil déanfar monatóireacht ar dhul chun cinn in aghaidh na bpríomhtháscairí feidhmíochta mar atá leagtha amach sa chuid cur chun feidhme den Straitéis seo agus cinntítear go gcuirfear an straitéis in oiriúint do dhálaí eacnamaíocha agus margaidh a athraíonn le himeacht ama.

# Príomhfhaisnéis Eacnamaíochta

301,075

Daonra

104,232

Post

136,318

Lucht saothair ag cur fúthu anseo

€22.61bn  
GVA

439

Heicteár de thailte fostaíochta atá criosaithe

425

Heicteár de thailte athghiniúna atá criosaithe

6418

Fiontair ghníomhacha

110+

Cuideachta i gCógaisíocht, Teicneolaíocht Leighis agus Biteicneolaíocht

An 4ú ceann

is mó tóir chun infheistíocht a mhealladh in Éirinn

150+

Cuideachta in TFC

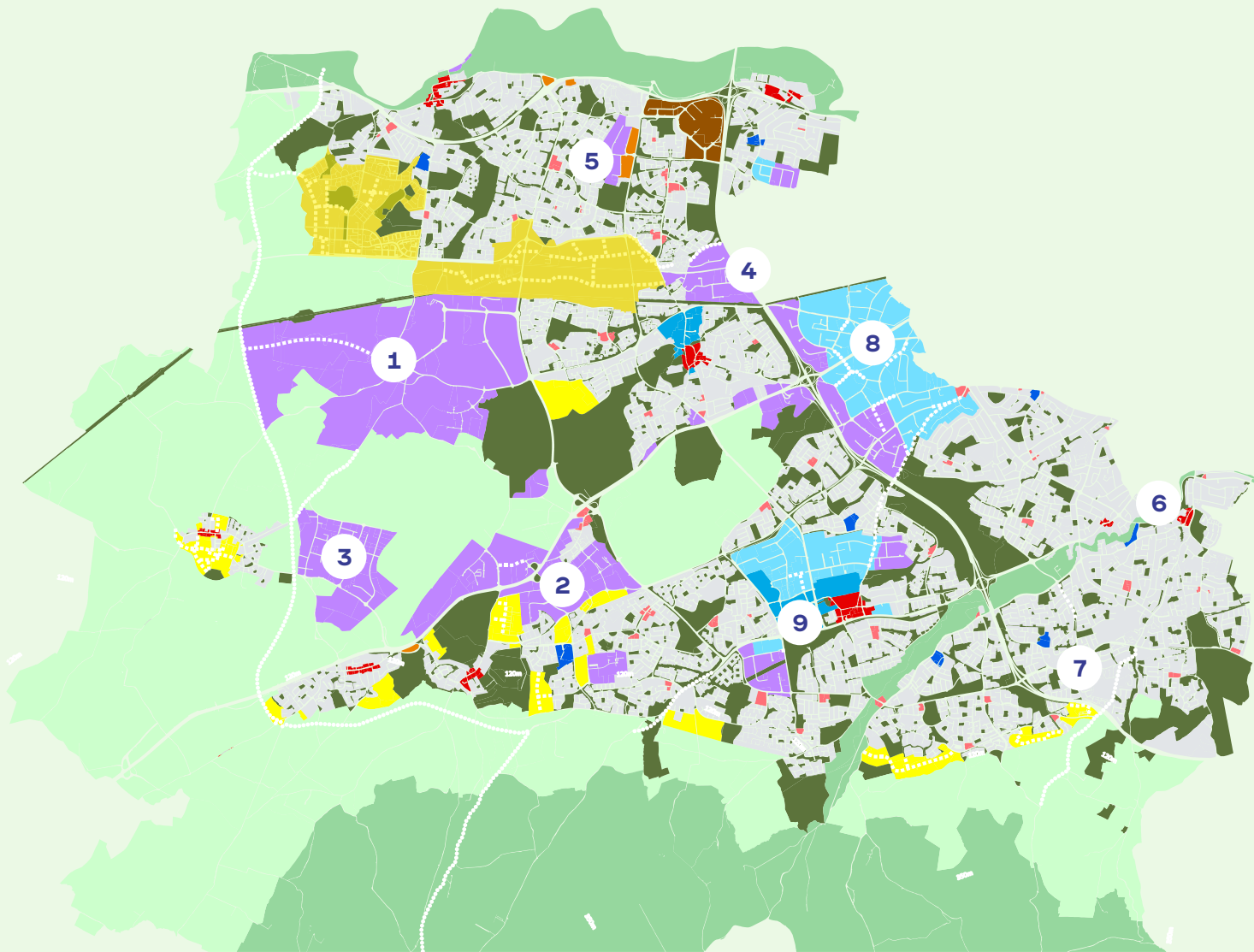
7 as na 10

gCuideachta cógaisíochta domhanda is mó

€1.5bn+

GVA ó Mhiondíol agus Mórdhíol

# Príomhréimsí Fostaíochta



## Criosú agus Cuspóirí Criosaithe\*

	Suíomh	Líon na bPost	Céatadán na bPost Iomlán
9	Limistéar PCÁ Thamhlachta	22,138	21.2%
8	City Edge	17,345	16.6%
2	Iarthar na Cathrach	10,482	10.1%
5	Gleann na Life / Cnoc an Fhuaráin	9,088	8.7%
4	Cluain Dolcáin	7,040	6.8%
3	An Ghrianóg / Baile Dhónaill	6,002	5.8%
6	Mórcheantar Ráth Fearnáin	5,186	5.0%
7	Cnoc Lín	4,752	4.6%
1	Caisleán na Gráinsí	4,680	4.5%

**Fiontraíocht agus Fostaíocht**  
Freastal ar úsáid a bhaineann le fiontraíocht agus fostaíocht

**Crios Forbartha Straitéisí**  
Freastal ar fhorbairt straitéiseach i gcomhréir le scéimeanna pleanála arna bhfaomhadh

**Crios Athghiniúna**  
Éascaíocht a dhéanamh ar athghiniúint faoi stiúir fiontar agus comhlachtaí cónaithe, faoi réir creataí nó pleananna

**Lár Bailte**  
Forbairt Lár Bailte amach anseo a chosaint, a fheabhsú agus freastal ar an bhforbairt sin

**Lár Sráidbhailte**  
Forbairt Lár Sráidbhailte amach anseo a chosaint, a fheabhsú agus freastal ar an bhforbairt sin

\*Mar a shonraítear i bPlean Forbartha Contae CCÁCT 2022-2028

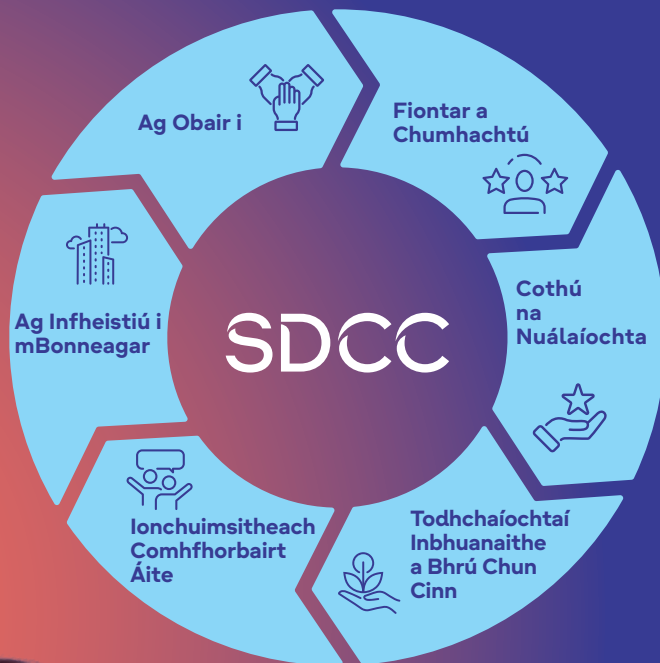
# Ár bhFís agus ár nAidhm

Is é ár bhfís contae bisiúil a chruthú ina bhfuil deiseanna ar fáil go flúirseach áit a dtagann daoine, fiontair, agus áit le cheile ar mhaithe le nuálaíocht, rathúnas, agus féiniúlacht eacnamaíoch shainiúil. Is é ár n-aidhm bunchloch eacnamaíoch athléimneach, éagsúil a thógáil a thacaíonn le fás inbhuanaithe, ionchuimsitheach agus a shuíonn Áth Cliath Theas mar phríomhcheann scríbe ina dtugtar

## Deis do Chách.

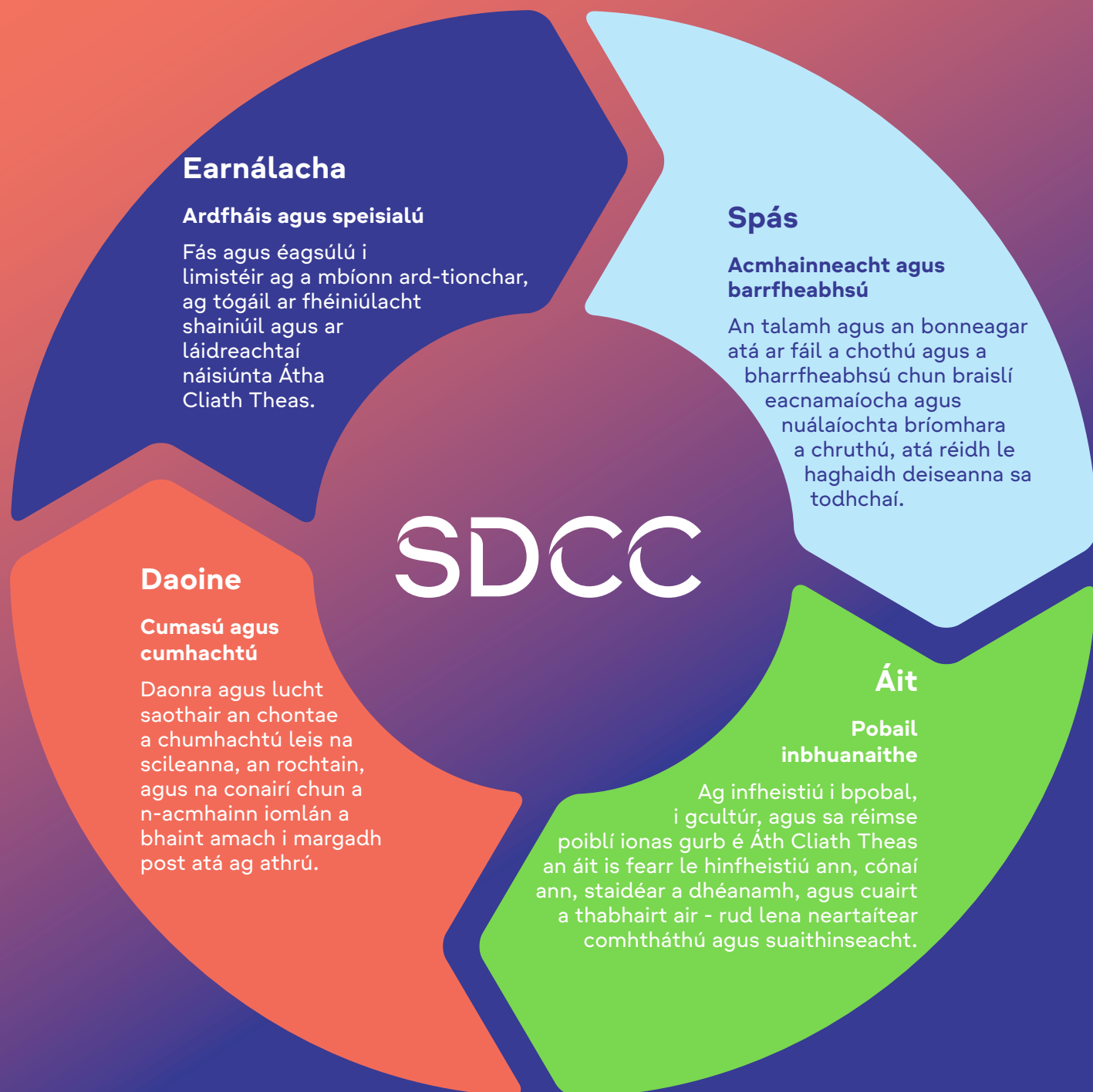
# Téamaí Uileghabhálacha

Leabaithe i bpríomhdhúshláin agus deiseanna an chontae, tugtar cuntas ar théamaí uileghabhálacha na Straitéise seo mar seo a leanas:



# Ár gColúin i gComhairle Ratha

Tá Straitéis Eacnamaíoch Átha Cliath Theas tógtha ar cheithre cholún atá fite fuaite ina chéile agus atá ríthábhachtach chun rathúnas agus iomaíochas fadtéarmach a choinneáil ar bun. Le chéile cruthaíonn siad creat cothrom a thacaíonn le nuálaíocht, a neartaíonn folláine pobail, agus a chumasaíonn fás inbhuanaithe.



# Colún 1: Earnálacha

Éascóidh agus fásfaidh Comhairle Contae Átha Cliath Theas bonn eacnamaíoch éagsúil i mBaile Átha Cliath Theas a thógann ar láidreachtaí earnála go háitiúil chun fíorfhás eacnamaíoch agus athléimneacht a sheachadadh, a fhorbraíonn féiniúlacht eacnamaíoch shainiúil don chontae, agus a chinntíonn éiceachóras eacnamaíoch láidir chun deiseanna agus poist a chruthú do chách.

## Colún 1 Earnálacha Cuspóirí



Earnáil chruthaitheach agus meán atá bríomhar a chruthú in Áth Cliath Theas, lena n-áirítear an t-éiceachóras tacúil lena gcothófar scileanna agus tallann agus a spreagfaidh nuálaíocht agus fás.



Earnáil bhia agus dí a bhfuil borradh fúithi a chothú in Áth Cliath Theas trí na spásanna, an bonneagar agus na tacaíochtaí a chruthú a chumhachtaíonn táirgeoirí agus fiontraithe áitiúla chun nuáil agus fás a dhéanamh.



A bheith mar cheannaire don nuálaíocht pobail i dTeicneolaíocht Rialtais agus i dTeicneolaíocht Aeráide in Áth Cliath Theas, ag éascú fhorbairt an éiceachórais thacúil chun treisiú agus tuilleadh oibre a dhéanamh ar thionscnaimh agus ar chomhpháirtíochtaí atá ann cheana chun borradh a chur faoi dheiseanna san earnáil agus chun teachtaireachtaí a neartú.



Forbairt braislí a neartú in Eolaíochtaí Saoil, agus oibríochtaí atá ann cheana a choimeád agus a fhás agus infheisteoirí nua a mhealladh i gcomhar le GFT.



Ár mbonn déantúsaíochta ardfhorbartha a fhás trí bhraislí nuálaíochta neartaithe, athghiniúint straitéiseach, agus claochlú digiteach luathaithe.



An geilleagar seirbhísí digiteacha a neartú trí thairiscint luacha Átha Cliath Theas a fheabhsú do IDC agus d'fhás tionscal dúchasach, nuálaíocht teicneolaíochta a chothú, agus forbairt ETIM agus scileanna digiteacha a spreagadh.



An cháil atá ar Áth Cliath Theas mar cheann de phríomhchinn scríbe na hÉireann a leathnú trí thacaíocht a thabhairt d'fhás gnó, agus lárionaid mhóra mhiondíola a athfhorbairt agus a fheabhsú, agus nascacht agus lóistíocht a fheabhsú chun freastal ar riachtanais tomhaltóirí agus an mhargaidh amach anseo.



Tógáil ar a nascacht láidir agus ar a shuíomh straitéiseach chun éifeachtúlacht, inbhuanaitheacht, agus athléimneacht a fheabhsú laistigh den éiceachóras iompair agus lóistíochta.



Seirbhísí Airgeadais agus Gairmiúla a shuí mar phríomhchumasóir, ag soláthar seirbhísí gnó agus ag tacú le fás in earnálacha tosaíochta.



Forbairt agus athghiniúint a chumasú in Áth Cliath Theas trí lucht saothair oilte a fhorbairt agus acmhainneacht le haghaidh na nuálaíochta i dtógáil chun tacú le modhanna nua-aimseartha tógála, chun an inbhuanaitheacht a chur chun cinn, agus comhoibriú a chothú ar fud na timpeallachta tógtha.



Togra turasóireachta a bhunú ina dtaispeántar féiniúlacht eacnamaíoch agus nascacht Átha Cliath Theas, agus cáil a fhorbairt mar cheann scríbe le haghaidh comhdhálacha agus imeachtaí agus leanúint ag an am céanna d'fhás margai áineasa intire agus idirnáisiúnta mar a thugtar breac-chuntas air i Straitéis Turasóireachta CCÁCT 2024-2029.

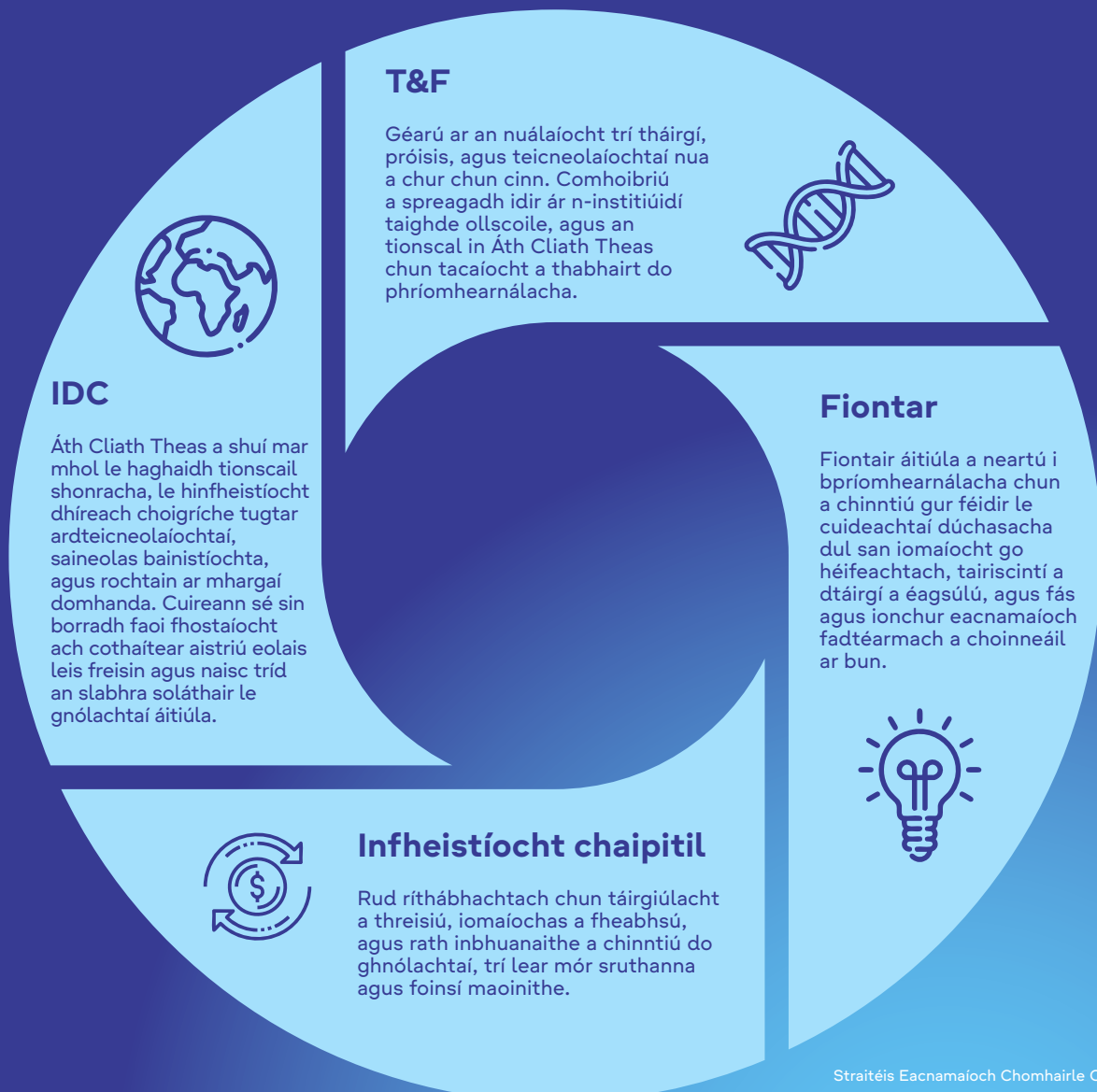
# Fócas Earnála

Tá Comhairle Contae Átha Cliath Theas (CCÁCT) tiomanta do thórdhreach eacnamaíoch a mhúnlú a fhéadfar a shainiú trí uailmhian agus tionchar fadtéarmach. Samhlaítear a hearnálacha tosaíochta ní hamháin mar rannchuiditheoirí d'fhás, ach mar chatalaigh don athrú freisin, rud lena neartófar an cháil atá ar an gcontae mar phríomhcheann scribe d'infheistíocht dhíreach choigríche (IDC). I gcroílár fhís na straitéise seo tá FBManna agus cuideachtaí nua-thionscanta an chontae, arb iad innill na hathléimneachta áitiúla iad. Trí thacaíocht a thabhairt do na gnólachtaí sin, cothóidh CCÁCT éiceachóras dinimiciúil áit a bhfásfaidh an fhiontraíocht áitiúil agus eearnálacha ardluacha le chéile.

Rinneadh meastóireacht inár n-anailís ar phríomhearnálacha fócais chun iad sin ag a bhfuil an acmhainn is láidre chun fás eacnamaíoch difreálte a spreagadh in Átha Cliath Theas a shainaithint. Mar bhonn eolais nuair a bhí an eárnáil á roghnú bhí an líon cuideachtaí áitiúla agus leibhéal fostaíochta, agus úsáideadh GVA chun luach eacnamaíoch agus táirgiúlacht gach eárnála a chur in iúl. Cuireadh próiseas samhaltaithe dhá chéim i bhfeidhm ansin chun meastóireacht a dhéanamh ar fheidhmíocht na hearnála go náisiúnta in aghaidh láidreachtaí iomaíochas Átha Cliath Theas. Chun bonn eolais a chur faoi na moltaí deiridh, tugadh faoi thagarmharcáil idirnáisiúnta chun cuir chuige dhea-chleachtais a úsáideadh i réigiúin eile a shainaithint, chun dlús a chur faoi fhorbairt eárnála.

## Sásraí Fáis

Sainaithníodh sraith sásraí fáis mar threoir ag iarrachtaí i dtreo bonn eacnamaíoch láidir, athléimneach, agus éagsúil a fhorbairt laistigh d'Áth Cliath Theas. Díríonn na sásraí sin ar chumas na n-earnálacha sainaitheanta a scaoileadh trí thacú lena bhforbairt, lena nuálaíocht, agus lena n-inbhuanaitheacht fadtéarmach. Trí dhíriú ar phríomh-spreagthaí na gníomhaíochta eacnamaíche, amhail infheistíocht, tacaíocht fiontraíochta, agus comhoibriú taighde, is é is aidhm do na sásraí sin na dálaí a chruthú atá riachtanach do gach eárnáil chun treisiú, rannchuidiú leis an bhfostaíocht go háitiúil, agus iomaíochas foriomlán an chontae a neartú. Tugtar cuntas ina dhiaidh seo ar na príomhshásraí fáis a ailíníonn leis na hearnálacha sainaitheanta, agus a chuireann ar chumas gach eárnála tacaíocht éifeachtach a fháil agus forbairt go héifeachtach chun a gcumas a uasmhéadú agus fás eacnamaíoch inbhuanaithe a bhaint amach d'Áth Cliath Theas.



# Conas a Thacóidh CCÁCT lenár bPríomhearnálacha

## Spreagthóirí Aitheantais

Cothú agus fás



Cruthaitheach agus na Meáin

Bia agus Deochanna

Teicneolaíocht do Dhaoine agus Áit

## Innill i gcomhair Fáis

Forbair agus cumhachtaigh



Cógaisíocht, Biteicneolaíocht, Teicneolaíocht Leighis

Tionsclaíocht agus Déantúsaíocht

Miondíol agus Mórdhíol

Seirbhísí Digiteacha

## Cumasóirí Éiceachórais

Monatóireacht agus



Fáilteachas, Áineas agus Turasóireacht

Airgeadas agus Gairmiúil

Lóistíocht agus Trádstóráil

An Comhshaol agus Foinsí Fuinnimh In-athnuaite

Tógáil agus Eastát Réadach

**Is iad Spreagthóirí Aitheantais** na hearnálacha ina ndéantar idirdhealú idir geilleagar Átha Cliath Theas, agus feidhmíocht eacnamaíoch náisiúnta láidir á ceangal le buntáistí sainiúla áitiúla. Tairgeann na hearnálacha sin atá ag teacht chun cinn deiseanna chun féiniúlacht eacnamaíoch ar leith a mhúnlú don chontae, agus a iomaíochas agus infheictheacht á neartú ag an am céanna.

**Is iad Innill i gcomhair Fáis** na hearnálacha a bhfuil sé cruthaithe acu gur éirigh leo in Áth Cliath Theas agus ag a bhfuil tionchar eacnamaíoch láidir ar bhonn náisiúnta agus idirnáisiúnta. Léiríonn siad réimsí láidreachta seanbhunaithe ar cheart tuilleadh tacaíochta a thabhairt dóibh agus ar cheart iad a chur chun cinn chun leathnú leanúnach, agus an nuálaíocht a spreagadh, agus poist a chruthú i gcomhréir le fás lárnach Chomhairle Contae Átha Cliath Theas maidir le fás eacnamaíoch inbhuanaithe.

**Cumasóirí Éiceachórais** a dhéanann rannchuidiú i dtreo bonn eacnamaíoch éagsúil a sheasfaidh an aimsir. Cé gur léiríodh in anailís nach príomhspreagthóirí fáis iad na hearnálacha sin, tá a dtábhacht fíor-riachtanach mar sin féin. Tacaíonn siad le raon leathan earnálacha chun go mbeidh an geilleagar níos athléimní, le deiseanna cothroma go háitiúil. Cinntítear leo freisin go bhfuil an bonneagar, na seirbhísí, agus na sócmhainní cultúrtha ag Áth Cliath Theas a theastaíonn chun deis a chur ar fáil thar na n-earnálacha uile.



# Spreagthóirí Aitheantais

Cothú agus fás

# Cruthaitheach agus na Meáin

Earnáil chruthaitheach agus meán atá bríomhar a chruthú in Áth Cliath Theas, lena n-áirítear an t-éiceachóras tacúil lena gcothófar scileanna agus tallann agus a spreagfaidh nuálaíocht agus fás.



**254**  
cuideachta  
lonnaithe anseo  
cheana féin



**3,448**  
duine  
fostaithe



**€91m**  
de luach  
eacnamaíoch  
go háitiúil

## Príomh-bhuaicphointí

Infheistíocht phleanáilte i gCaisleán na Gráinsí, 12ú Loc agus City Edge; i measc na n-institiúidí tacúla tá Rua Red agus Amharclann an Phobail, Tamhlacht

## Príomh-mhianta

	Príomhpháirtithe	Tosaíocht
Tacaíocht a thabhairt d'fhorbairt na hearnála cruthaithe agus meán in Áth Cliath Theas agus í a chur chun cinn go hidirnáisiúnta.	<i>Fís Éireann, GFT Éireann, Úinéirí Páirceanna Gnó, Fiontraíocht Éireann, compántais léirithe scannán áitiúla</i>	<b>Meánach</b>
Tacaíocht a thabhairt d'fhorbairt na timpeallachta cumasúcháin don earnáil chruthaitheach agus meán atá ann cheana agus don earnáil atá ag teacht chun cinn.	<i>Fís Éireann, Amharclann an Phobail, Rua Red, Comhairle Dearaidh agus Ceardaíochta na hÉireann, CCÁCT, OFÁ, Comhlachas Bhaile Átha Cliath Theas</i>	<b>Ard</b>
Tacaíocht a thabhairt d'fhorbairt scileanna agus an lucht saothair don earnáil chruthaitheach agus meán.	<i>Ollscoil Teicneolaíochta Bhaile Átha Cliath, IADT (DLR), DDLETB, Fís Éireann, An Chomhairle Ealaíon, Amharclann an Phobail, Éire Ildánach</i>	<b>Ard</b>

## An chaoi a bhfuilimid chun tacú leis an earnáil seo - príomhghníomhartha

(Faoi stiúir CCÁCT le tacaíocht ó pháirtithe)

		Achar Ama
1.1.1	Dul i dteagmháil le saineolaithe an tionscail mar thaca d'fhorbairt na hearnála.	Leanúnach
1.1.2	An earnáil chruthaitheach agus meán a fheabhsú trí mheantóireacht OFÁ agus tacaíocht a thabhairt do dheiseanna maoinithe amach anseo.	Meánach (1-2 bhliain)
1.1.3	Fóram Cruthaitheach agus Meán a bhunú chun oibriú le comhlachtaí stáit agus le gníomhaireachtaí ábhartha chun forbairt na hearnála a bhrú chun cinn sa chontae.	Meánach (1-2 bhliain)
1.1.4	Tabhairt faoi staidéar indéantachta mar bhonn eolais do riachtanais bhonneagair agus éiceachórais chun tacú leis an earnáil tionscail sin.	Meánach (1-2 bhliain)
1.1.5	Tacaíocht a thabhairt do chur chun cinn scileanna iomchuí an lucht saothair trí phrintíseachtaí/naisc le heintitis ealaíon agus chultúrtha atá ann cheana (Amharclann an Phobail) agus naisc le heintitis oideachais (Ollscoil Teicneolaíochta Bhaile Átha Cliath, DDLETB, IADT in DLR) in Áth Cliath Theas agus Fís Éireann.	Leanúnach
1.1.6	Forbairt stiúideo faoi stiúir na Comhairle a fhorbairt ag 12ú Loc. Deiseanna a fhorbairt le haghaidh conairí dul chun cinn agus forbairt scileanna laistigh den stiúideo 12ú Loc.	Fadtéarmach (3-5 bliana)

### Cén chaoi a bhfásfaidh an earnáil?



**IDC**



**Infheistíocht Chaipitil**



**Fiontar**

### Cé leo a bhfuilimid tagarmharcáilte?

Montréal, Ceanada, Béal Feirste, An Ríocht Aontaithe, Auckland, An Nua-Shéalainn, Salford, An Ríocht Aontaithe

# Bia agus Deochanna

Earnáil bhia agus deochanna bhríomhar a chothú in Áth Cliath Theas trí na spásanna, an bonneagar agus na tacaíochtaí a sholáthar a thugann an chumhacht do tháirgeoirí agus d'fhiontraithe áitiúla dul i mbun nuála agus fáis.



**183**  
cuideachta  
lonnaithe anseo  
cheana féin



**3,287**  
duine  
fostaithe



**€196m**  
i bpá  
iomlán

## Príomh-bhuaicphointí

Infheistíocht phleanáilte i mol bia do  
Thamhlacht; rath Priory Market

Príomh-mhianta		
	Príomhpháirtithe	Tosaíocht
Bonneagar a fhorbairt chun tacú leis an earnáil agus tairiscint luacha a chruthú d'Áth Cliath Theas	<i>Ollscoil Teicneolaíochta Bhaile Átha Cliath, OFÁ, Slabhra Bia Bhaile Átha Cliath, cuideachtaí na hearnála príobháidí</i>	<b>Ard</b>
An Straitéis Bia agus Deochanna a fhorbairt agus sársaí tacaíochta a fheabhsú chun an earnáil a chothú agus a fhás	<i>Slabhra Bia Bhaile Átha Cliath, OFÁ, Partas, Priory Market, Bord Bia, Páirc Fiontraíochta ACE, Ollscoil Teicneolaíochta Bhaile Átha Cliath, an earnáil phríobháideach, Comhlachas Bhaile Átha Cliath Theas</i>	<b>Meánach</b>
Líonra áitiúil a fhorbairt, agus naisc straitéise chun tacú leis an earnáil bhia agus deochanna	<i>Slabhra Bia Bhaile Átha Cliath, OFÁ, Partas, Priory Market, Páirc Fiontraíochta ACE, Páirtíocht Chontae Átha Cliath Theas, FoodCloud, Ollscoil Teicneolaíochta Bhaile Átha Cliath, an earnáil phríobháideach, Comhlachas Bhaile Átha Cliath Theas</i>	<b>Ard</b>

## An chaoi a bhfuilimid chun tacú leis an earnáil seo - príomhghníomhartha

(Faoi stiúir CCÁCT le tacaíocht ó pháirtithe)

	Achar Ama	
1.1.7	Tacaíocht a thabhairt d'fhorbairt spáis comh-dhéantúsaíochta le haghaidh táirgeadh bia/cistineacha comhroinnte trí mhol bia a fhorbairt i dTamhlacht chun dul chun cinn earnáil áitiúil an bhia ceardaí a chothú agus cur ar chumas FBManna áitiúla uas-scálú a dhéanamh.	Fadtéarmach (3-5 bliana)
1.1.8	Staidéir indéantachta a dhéanamh maidir le spás breise uas-scálaithe (aonaid 1000/1,500 troigh cearnach in easnamh ar fud an réigiúin) agus cineálacha sonracha cistineacha.	Meánach (1-2 bhliain)
1.1.9	Forbairt Straitéis Bia agus Deochanna a éascú d'Áth Cliath Theas.	Meánach (1-2 bhliain)
1.1.10	Tacaíocht a thabhairt do ghníomhaíochtaí Shlabhra Bia Bhaile Átha Cliath agus OFÁ agus feachtas a ardú maidir leo chun cláir oiliúna, taispeántais trádála agus seirbhísí comharthaíochta do chuideachtaí nua-thionscanta agus FBManna ón tionscal bia.	Meánach (1-2 bhliain)
1.1.11	Féilire imeachtaí a fhorbairt le haghaidh margáí bia agus féilte bia don chontae chun tacaíocht a thabhairt do FBManna agus cuideachtaí nua-thionscanta áitiúla.	Meánach (1-2 bhliain)

### Cén chaoi a bhfásfaidh an earnáil?



**T&F**



**Fiontar**

### Cé leo a bhfuilimid tagarmharcáilte?

Ghent, An Bheilg, Liospóin, An Phortaingéil, Portland, Ohio

# Teicneolaíocht do Dhaoine agus Áit

A bheith mar cheannaire don nuálaíocht pobail i dTeicneolaíocht Rialtais agus i dTeicneolaíocht Aeráide in Áth Cliath Theas, ag éascú fhorbairt an éiceachórais thacúil chun treisiú agus tuilleadh oibre a dhéanamh ar thionscnaimh agus ar chomhpháirtíochtaí atá ann cheana chun borradh a chur faoi dheiseanna san earnáil agus chun teachtaireachtaí a neartú.



**159**  
cuideachta  
lonnaithe anseo  
cheana féin



**8,231**  
duine  
fostaithe



**€4.2bn**  
de luach  
eacnamaíoch  
go háitiúil

## Príomh-bhuaicphointí

Ceathrú Nuálaíochta Thamhlachta  
(lena n-áirítear Work IQ), Crios  
Dícharbónaithe Chluain Dolcáin

## Príomh-mhianta

	Príomhpháirtithe	Tosaíocht
Tacaíocht do FBManna agus do chuideachtaí nua-thionscanta - Feidhm thástála CCÁCT a fhorbairt chun tacú le feidhmchláir Teicneolaíochta Rialtais	Work IQ (Spás nuálaíochta Oxford), Fiontraíocht Éireann, Ollscoil Teicneolaíochta Bhaile Átha Cliath, an earnáil phríobháideach, OFÁ	<b>Ard</b>
Forbairt éiceachórais thacúil i gcomhair nuálaíochta a éascú chun an earnáil a fhorbairt	Work IQ, CCÁCT, Ollscoil Teicneolaíochta Bhaile Átha Cliath, scoileanna áitiúla agus grúpaí sibhialta, OFÁ	<b>Ard</b>
Tionscnaimh agus comhpháirtíochtaí atá ann cheana a leathnú chun borradh a chur faoi dheiseanna earnála agus teachtaireachtaí a neartú	Baile Átha Cliath Cliste, Fiontraíocht Éireann, Ollscoil Teicneolaíochta Bhaile Átha Cliath, Comhlachas Bhaile Átha Cliath Theas	<b>Meánach</b>

## An chaoi a bhfuilimid chun tacú leis an earnáil seo - príomhghníomhartha

(Faoi stiúir CCÁCT le tacaíocht ó pháirtithe)

	Achar Ama
1.1.12 Ceathrú Nuálaíochta Thamhlachta a bhunú chun ionad tástála a bhunú le haghaidh Teicneolaíochta Rialtais. Iniúchadh a dhéanamh ar imeacht Teicneolaíochta Rialtais iomchuí lena óstáil sa chontae chun an uailmhian sin a léiriú.	Meánach (1-2 bhliain)
1.1.13 Cur ar chumas FBManna agus cuideachtaí nua-thionscanta tástáil a dhéanamh ar réitigh Teicneolaíochta Aeráide trí thionscadail agus tionscnaimh na Comhairle, cosúil le Crios Dícharbónaithe Chluain Dolcáin, chun tacú leis na tionscnaimh atá tugtha le fios i bPlean Gníomhaíochta ar son na hAeráide CCÁCT.	Meánach (1-2 bhliain)
1.1.14 Ceathrú Cathrach Cliste a fhorbairt sa chontae chun tacú le gníomh ar son na haeráide agus le tionscnaimh rialtais ag úsáid Chiste Nuálaíochta Taobh Amuigh de Halla an Chontae.	Meánach (1-2 bhliain)
1.1.15 Comhpháirtíocht a fhorbairt idir Work IQ, Ollscoil Teicneolaíochta Bhaile Átha Cliath, TUH chun nuálaíocht teicneolaíochta a fhorbairt agus tacú le cruthú post.	Gearrthéarmach (6-12 mhí)
1.1.16 Leas a bhaint as tionscnaimh de chuid Bhaile Átha Cliath Cliste agus réitigh uirbeacha thurgnamhacha a fhorbairt cosúil le Moil Soghluaisteachta (rothair agus feithiclí leictreacha comhroinnte), tacaíocht d'iompar inbhuanaithe agus folláine fheabhsaithe; úsáid leathnaithe as ardáin sonraí oscailte agus ardáin rannpháirtíochta saoránach.	Leanúnach

### Cén chaoi a bhfásfaidh an earnáil?



T&F



Fiontar

### Cé leo a bhfuilimid tagarmharcáilte?

Taillinn, An Eastóin, Espoo, An Fhionlainn



# Innill i gcomhair Fáis

Forbair agus cumhachtaigh

# Cógaisíocht, Biteicneolaíocht, Teicneolaíocht Leighis

An ghníomhaíocht taighde, forbartha, agus nuálaíochta atá ag dul i méid i gcuideachtaí náisiúnta agus domhanda atá lonnaithe in Áth Cliath Theas a spreagadh, chun cleachtais cheannródaíochta a sheachadadh, ranníocaíocht ard GVA, deiseanna ar phoist ardoilte agus tuarastail arda.



**110**  
cuideachta  
lonnaithe anseo  
cheana féin



**2,879**  
duine  
fostaithe



**€1.45bn**  
de luach  
eacnamaíoch  
go háitiúil

## Príomh-bhuaicphointí

Tacaíonn 7 gcinn as na 10 gcuideachta cógaisíochta domhanda is mó, agus tacaíocht acu ó Chaisleán na Gráinsí; áirítear Ollscoil Teicneolaíochta Bhaile Átha Cliath agus TUH ar na hinstiúidí a thugann tacaíocht

## Príomh-mhianta

	Príomhpháirtithe	Tosaíocht
IDC a neartú agus Forbairt Braislí don earnáil chógaisíochta, bhiteicneolaíochta agus Teicneolaíochta Leighis	GFT, cuideachtaí Chaisleán na Gráinsí, Fiontraíocht Éireann, Ollscoil Teicneolaíochta Bhaile Átha Cliath, TUH	<b>Ard</b>
Éiceachóras Taighde, Forbartha agus Nuálaíochta a Fhorbairt	Ollscoil Teicneolaíochta Bhaile Átha Cliath, TUH, Fiontraíocht Éireann, OFÁ	<b>Ard</b>
Tús áite a thabhairt do Chonairí Bonneagair, Scileanna agus Nuálaíochta	ÚNI, BusConnects, Luas, Uisce Éireann, BSL, Ollscoil Teicneolaíochta Bhaile Átha Cliath, DDLETB, an earnáil phríobháideach, Comhlachas Bhaile Átha Cliath Theas	<b>Meánach</b>

## An chaoi a bhfuilimid chun tacú leis an earnáil seo - príomhghníomhartha

(Faoi stiúir CCÁCT le tacaíocht ó pháirtithe)

	Achar Ama	
1.2.1	Straitéis cumarsáide a fhorbairt chun tacú le IDC san earnáil seo, lena n-áirítear feabhas a chur ar thogra luacha earnála Átha Cliath Theas.	Meánach (1-2 bhliain)
1.2.2	Tacaíocht a thabhairt do Pháirc Ghnó Chaisleán na Gráinsí: Máistirphlean Chaisleán na Gráinsí a chur i bhfeidhm trína bhonneagar comhforbartha áite agus tacaíochta a ghníomhachtú, uasghrádú a dhéanamh ar sheirbhísí comhroinnte, fóntais agus acmhainní lena laghdaítear bacainní oibríochta do thionóntaí mar thaca chun 12,000 post a chruthú.	Meánach (1-2 bhliain)
1.2.3	Braislí inaitheanta a fhorbairt agus tacaíocht a thabhairt d'éiceachórais don earnáil seo ar fud an chontae.	Fadtéarmach (3-5 bliana)
1.2.4	Imscrúdú a dhéanamh ar an bhféidearthacht goradán/luasaire saotharlainne fliuch faoi stiúir CCÁCT a fhorbairt sa chontae chun T&F cógaisíochta a chur chun cinn.	Meánach (1-2 bhliain) - Fadtéarmach (3-5 bliana)

### Cén chaoi a bhfásfaidh an earnáil?



IDC



T&F

### Cé leo a bhfuilimid tagarmharcáilte?

Cambridge, An Ríocht Aontaithe, Columbus, Ohio

# Tionsclaíocht agus Déantúsaíocht

Forbairt na hearnála rithábhachtaí agus láidir seo a chumasú i gcomhréir le riachtanais inbhuanaitheachta agus nua-chóirithe, chun leanúint de phoist áitiúla lena mbaineann breisluch a sholáthar agus cumas na déantúsaíochta éadroime atá oiriúnach le forbairt uirbeach a uasmhéadú.



**1,013**  
cuideachta  
lonnaithe anseo  
cheana féin



**4,594**  
duine  
fostaithe



**€7bn**  
de luach  
eacnamaíoch  
go háitiúil

## Príomh-bhuaicphointí

An eanáil is fearr i gcomhair GVA, an eanáil leis an líon is mó gnólachtaí dúchasacha; faoi thaca Chaisleán na Gráinsí, Ghrianóige / an Aeradróim agus Baile Dhónaill

## Príomh-mhianta

	Príomhpháirtithe	Tosaíocht
Ard-dhéantúsaíocht a fhás i mbraislí nuálaíochta trí mhargaíocht a dhéanamh ar chomhoibriú, comhshuíomh, agus ar bhonneagar	GFT, Fiontraíocht Éireann, Irish Manufacturing Research, úinéirí Páirceanna Gnó, an eanáil phríobháideach, Comhlachas Bhaile Átha Cliath Theas	<b>Ard</b>
Deiseanna athghiniúna agus aistrithe earnála a chur i gcrích	Foireann City Edge, sainchomhairleoirí réadmhaoine, an eanáil phríobháideach	<b>Meánach</b>
An nuálaíocht agus an claochlú digiteach a luathú trí chomhpháirtíochtaí agus trí thacaíochtaí náisiúnta	Irish Manufacturing Research, Fiontraíocht Éireann, OFÁ, Ollscoil Teicneolaíochta Bhaile Átha Cliath	<b>Meánach</b>

## An chaoi a bhfuilimid chun tacú leis an eanáil seo - príomhghníomhartha

(Faoi stiúir CCÁCT le tacaíocht ó pháirtithe)

	Achar Ama
1.2.5 Tacaíocht a thabhairt do Chaisleán na Gráinsí mar shuíomh le haghaidh ard-dhéantúsaíochta, agus tallann, saoráidí, agus inrochtaineacht á gcur i dtábhacht.	Leanúnach
1.2.6 Infheistíocht nua a mhealladh trí fheachtais spriocdhírthe dírithe ar nuálaíocht chomhoibriúch agus ar chomhtháthú an tslabhra soláthair.	Leanúnach
1.2.7 Anailís a dhéanamh ar na hearnálacha reatha laistigh de limistéir athghiniúna chun deiseanna a shainaithint maidir le gnóthaí a athlonnú laistigh den chontae.	Meánach (1-2 bhliain) - Fadtéarmach (3-5 bliana)
1.2.8 Naisc idir gnólachtaí áitiúla agus Irish Manufacturing Research a éascú ar mhaithe le Tionscal 4.0 agus oiriúnú do theicneolaíocht ghlan chomh maith le Speisialú Cliste.	Leanúnach
1.2.9 Éifeachtúlacht fuinnimh agus ag forbairt bonneagair giniúna in-athnuaite fuinnimh a chur chun cinn.	Leanúnach

### Cén chaoi a bhfásfaidh an eanáil?



**T&F**



**Fiontar**

### Cé leo a bhfuilimid tagarmharcáilte?

Sheffield, An Ríocht Aontaithe, Mannheim, An Ghearmáin

# Seirbhísí Digiteacha\*

Tairiscint luacha sheirbhísí digiteacha Átha Cliath Theas a neartú chun IDC agus fás tionsclaíochta a mhealladh trí thacú le forbairt na nuálaíochta, ETIM agus forbairt scileanna digiteacha, agus an contae a shuíomh mar cheannródaí i mbonneagar digiteach don chéad ghlúin eile.



**159**  
cuideachta  
lonnaithe anseo  
cheana féin



**8231**  
duine  
fostaithe



**€4.2bn**  
de luach  
eacnamaíoch  
go háitiúil

## Príomh-bhuaicphointí

Le tacaíocht ó Chaisleán na Gráinsí agus Iarthar na Cathrach, Ceathrú Nuálaíochta Thamhlachta

## Príomh-mhianta

	Príomhpháirtithe	Tosaíocht
Tairiscint luacha seirbhísí digiteacha Átha Cliath Theas a neartú chun IDC agus fás tionsclaíochta a mhealladh	GFT, OFÁ, an earnáil phríobháideach, FINanna agus oibreoirí na lárionad sonraí	<b>Ard</b>
Tacú leis an nuálaíocht agus forbairt na fiontraíochta le haghaidh seirbhísí TFC/digiteacha	Work IQ, Fiontraíocht Éireann, OFÁ, Ionad Fiontraíochta Bhaile Adaim, Comhlachas Bhaile Átha Cliath Theas, an earnáil phríobháideach	<b>Ard</b>
Forbairt ETIM agus scileanna digiteacha a spreagadh i gcomhar le comhpháirtithe oideachais agus fiontraíochta	Ollscoil Teicneolaíochta Bhaile Átha Cliath, DDLETB, Amazon, Citywise	<b>Ard</b>
Áth Cliath Theas a shuíomh mar cheannródaí sa bhonneagar digiteach don chéad ghlúin eile	Soláthraithe fóntais, GFT, Fiontraíocht Éireann, líonraí pobail	<b>Meánach</b>

## An chaoi a bhfuilimid chun tacú leis an earnáil seo - príomhghníomhartha

(Faoi stiúir CCÁCT le tacaíocht ó pháirtithe)

	Achar Ama
1.2.10 Mar chuid de straitéis chumarsáide, buntáistí Átha Cliath Theas maidir le nascacht snáithín, ionaid sonraí, cás-staidéir FIN, bonn scileanna agus a suíomh mar mhol nascachta digití na hÉireann a shainiú agus a mhargú, d'fhonn tairiscint luacha shoiléir IDC a fhorbairt.	Meán (1-2 bhliain)
1.2.11 Éascaíocht a dhéanamh ar rolladh amach 'Fás Digiteach', arna mhaoiniú ag OFÁ, chun cuidiú le gnóilachtaí beaga an leas is fearr a bhaint as córais dhigiteacha.	Gearrthéarmach (6-12 mhí)
1.2.12 Líonra d'ionaid nuálaíochta agus spásanna don obair chomhionaid a fhorbairt le haghaidh seirbhísí digiteacha, lena n-áirítear moil nua cosúil le hIonad Fiontraíochta Bhaile Adaim, chun tacú le FBManna agus cuideachtaí nua-thionscanta teicneolaíochta.	Leanúnach
1.2.13 Leathnú príomhlimistéir fáis nuálaíochta a éascú, go háirithe digitíú, IS, agus gníomhaíocht leathsheoltóirí, trí thionscnaimh faoi thionchar gnó agus forbairt scileanna.	Leanúnach
1.2.14 Tacaíocht a thabhairt d'fhorbairt líonra i gcomhair dul chun cinn ETIM agus scileanna digiteacha, ag obair le comhpháirtithe mar Ollscoil Teicneolaíochta Bhaile Átha Cliath, DDLETB, agus fiontair teicneolaíochta (e.g., Think Big Space).	Meánach (1-2 bhliain)

### Cén chaoi a bhfásfaidh an earnáil?



IDC



Fiontar



T&F

\*Is earnáil níos leithne ina gcuidsear a lán seirbhísí in Áth Cliath Theas iad na Seirbhísí Digiteacha, a bhfuil TFC, seirbhísí sonraí, agus lárionaid sonraí i gceist leo

# Miondíol agus Mórdhíol

Tacaíocht a thabhairt d'infheistíocht, nuálaíocht, agus do láir bailte atá bríomhar ina spreagtar fostaíocht, ina mealltar cuairteoirí, agus a fheabhsaíonn iomaíochas an chontae mar phríomhcheann scríbe siopadóireachta agus gnó.



**1354**  
cuideachta  
lonnaithe anseo  
cheana féin



**16,781**  
duine  
fostaithe



**€1.56bn**  
de luach  
eacnamaíoch  
go háitiúil

## Príomh-bhuaicphointí

Le tacaíocht ó Lárionaid Siopadóireachta, An Chearnóg agus Gleann na Life, mol mórdhíola i mBaile an Mhóta

## Príomh-mhianta

	Príomhpháirtithe	Tosaíocht
Tacaíochtaí spriocdhírthe a sheachadadh ar mhaithe le heolas gnó agus earnála	OFÁ, Comhlachas Bhaile Átha Cliath Theas, Partas	Ard
Mórchinn scríbe mhiondíola agus láithreáin straitéiseacha a leathnú agus a athfhorbairt	An Chearnóg, úinéirí réadmhaoine, gnólachtaí bainistíochta miondíola, Ionad Siopadóireachta Ghleann na Life	Meánach
Nascacht miondíola agus lóistíocht a fheabhsú ar mhaithe le fás sa todhchaí	ÚNI agus údaráis iompair, úinéirí páirceanna gnó	Meánach

## An chaoi a bhfuilimid chun tacú leis an earnáil seo - príomhghníomhartha

(Faoi stiúir CCÁCT le tacaíocht ó pháirtithe)

	Achar Ama
1.2.15 Ceantar Feabhsaithe Gnó a chur ar bun ar bhonn píolótach atá dírithe ar infheistíocht chomhoibríoch, ar mhargaíocht agus ar fheabhsuithe seirbhíse.	Meánach (1-2 bhliain)
1.2.16 Maoiniú agus tacaíocht mheantóireachta a chur ar fáil do ghnóthai geilleagair oíche i Lár Baile Thamhlachta.	Leanúnach
1.2.17 Ciste tacaíochta gnó a rolladh amach chun tacú le forbairt micreaghnóthas agus le haghaidh feabhsuithe ar an limistéar tionsclaíoch.	Meánach (1-2 bhliain) - Fadtéarmach (3-5 bliana)
1.2.18 Tacú le hinfeistíocht i dTamhlacht agus i nGleann na Life mar mhoil mhiondíola réigiúnacha.	Leanúnach
1.2.19 Meascán d'úsáidí miondíola, fáilteachais, áineasa, agus pobail a spreagadh chun cinn scríbe bhríomhara a chruthú, am seadaithe a mhéadú, agus ionaid a dhéanamh tarraingteach do chónaitheoirí áitiúla agus do chuaierteoirí réigiúnacha araon.	Meánach (1-2 bhliain)
1.2.20 Trádstóráil a shainaitheint agus a chur chun cinn i bpáirceanna straitéiseacha gnó agus lóistíochta a bhfuil rochtain dhíreach acu ar príomhbhóithre.	Meánach (1-2 bhliain) - Fadtéarmach (3-5 bliana)

### Cén chaoi a bhfásfaidh an earnáil?



IDC



Infheistíocht Chaipitil



Fiontar



# Cumasóirí Éiceachórais

Monatóireacht agus tacaíocht

# Fáilteachas, Áineas agus Turasóireacht

An earnáil fáilteachais, áineasa, agus turasóireachta a neartú trí infheistiú i gcóiríocht, spásanna imeachtaí, agus tionscnaimh comhfhobartha áite lena bhfeabhsaítear tarraingteacht an chontae, a thacóidh le turasóireacht ghnó, agus a chruthóidh timpeallacht bheoga do chónaitheoirí, d'oibrithe, agus do chuartheoirí.



**647**  
cuideachta  
lonnaithe anseo  
cheana féin



**8404**  
duine  
fostaithe



**€254m**  
i bpá  
iomlán

## Príomh-bhuaicphointí

€100 milliún in infheistiócht phleanáilte ó CCÁCT i gcinn scríbe do chuartheoirí - Ionad Cuairteoirí Shléibhte Bhaile Átha Cliath, Lucan House, Stáblaí Chaisleán

## Príomh-mhianta

	Príomhpháirtithe	Tosaíocht
Leas a bhaint as turasóireacht ghnó agus as deiseanna i gcomhair spásanna imeachtaí	<i>Biúró Choinbhinsiún Bhaile Átha Cliath, Fáilte Éireann, Turasóireacht Éireann, oibreoirí ionad agus grúpaí óstán</i>	<b>Meánach</b>
Tacaíocht a thabhairt do rolladh amach na Straitéise Turasóireachta 5 bliana	<i>Fáilte Éireann, oibreoirí earnála, ÚNI agus comhlachtaí iompair</i>	<b>Ard</b>

## An chaoi a bhfuilimid chun tacú leis an earnáil seo - príomhghníomhartha

(Faoi stiúir CCÁCT le tacaíocht ó pháirtithe)

		Achar Ama
1.3.1	Iniúchadh a dhéanamh ar an bhféidearthacht a bhainfeadh le hionad coinbhinsiúin mórsála a fhorbairt, cóiríocht bhreise óstáin do thurasóirí agus seirbhísí fáilteachais laistigh den chontae.	Meánach (1-2 bhliain)
1.3.2	Comhoibriú leis an mBiúró Coinbhinsiúin chun iniúchadh a dhéanamh ar shaoráidí imeachtaí an chontae chun ailíniú le himeachtaí níos lú agus iarrachtaí cur chun cinn na Bhiúro Coinbhinsiúin.	Meánach (1-2 bhliain)
1.3.3	Óstáil ceolchoirme ar mhórsála a phíolótú i Staid Thamhlachta.	Meánach (1-2 bhliain) - Fadtéarmach (3-5 bliana)
1.3.4	Iniúchadh a dhéanamh ar an bhféidearthacht agus ar na deiseanna a bhainfeadh le féilire a chruthú le haghaidh imeachtaí agus comhdhálacha spriocdhírthe sa chontae, lena n-áirítear imeachtaí gnó idirnáisiúnta, imeachtaí don earnáil nideoige, comhdhálacha don lucht acadúil, imeachtaí digiteacha agus hibrideacha, agus tuilleadh imeachtaí nach iad.	Meánach (1-2 bhliain)
1.3.5	Iniúchadh a dhéanamh ar an bhféidearthacht maidir le heintiteas dlíthiúil aonair faoi úinéireacht CCÁCT a fhorbairt chun réadmhaoine éagsúla do chuartheoirí a bhainistiú agus a oibriú.	Fadtéarmach (3-5 bliana)

# Seirbhísí Airgeadais agus Gairmiúla (SAG)

Tacaíocht a thabhairt don earnáil seirbhísí airgeadais agus gairmiúla trína ról mar phríomhchumasóir gnó a chur chun cinn, ag mealladh gnólachtaí chuig suíomhanna straitéiseacha agus limistéir athghiniúna, agus ag tacú le fás inbhuanaithe trí nascacht fheabhsaithe agus timpeallachtaí nua-aimseartha d'úsáid mheasctha.



**826**  
cuideachta  
lonnaithe anseo  
cheana féin



**23,081**  
duine  
fostaithe



**€2.89bn**  
de luach  
eacnamaíoch  
go háitiúil

## Príomh-bhuaicphointí

An earnáil fostaíochta is mó sa chontae;  
le tacaíocht ó Iarthar na Cathrach agus  
cumas maidir le City Edge

Príomh-mhianta		
	Príomhpháirtithe	Tosaíocht
SAG a shuí mar phríomhchumasóir, ag soláthar seirbhísí gnó agus ag tacú le fás in earnálacha tosaíochta.	Mórchuideachtaí SAG, oibreoirí na mol don obair chomhionaid, OFÁ, bainistíocht Iarthar na Cathrach, Comhlachas Bhaile Átha Cliath Theas	Meánach
Tacaíocht a thabhairt d'oibríochtaí earnála agus do rochtain tallainne trí athghiniúint agus pleanáil dírithe ar iompar.	Comhlachas Bhaile Átha Cliath Theas, ÚNI agus comhlachtaí iompair eile, foireann tionscadail City Edge.	Íseal

## An chaoi a bhfuilimid chun tacú leis an earnáil seo - príomhghníomhartha

(Faoi stiúir CCÁCT le tacaíocht ó pháirtithe)

	Achar Ama	
1.3.6	Gnólachtaí SAG a spreagadh, lena n-áirítear FBManna agus cuideachtaí nua-thionscanta, chun lonnú i limistéir tosaíochta gnó (e.g. limistéir Iarthar na Cathrach, REGEN) gar do phríomhchliant agus príomhthionscail. Tacú le braisliú na hearnála SAG in Iarthar na Cathrach agus City Edge.	Leanúnach
1.3.7	Deiseanna comhoibríocha a chur chun cinn cosúil le spásanna don obair chomhionaid agus moil ghnó.	Leanúnach
1.3.8	Oibríochtaí 'cúl-oifige' agus tacaíochta a threorú chuig limistéir athghiniúna chun úsáid a bhaint as lucht saothair áitiúil oilte, timpeallachtaí úsáide measctha, agus limistéir ina bhfuil nascacht láidir leis an iompar poiblí.	Leanúnach

# Lóistíocht agus Trádstóráil

Seasamh Átha Cliath Theas a choinneáil mar phríomh-mhol lóistíochta agus trádstórála, agus cleachtais inbhuanaithe á spreagadh ag an am céanna, trí láithreáin dea-nasctha a chur chun cinn, tacú le huasghráduithe an bhonneagair inbhuanaithe, agus slabhraí soláthair éifeachtúla a chumasú, trína spreagtar fás i bpríomhearnálacha eile.



**272**  
cuideachta  
lonnaithe anseo  
cheana féin



**6537**  
duine  
fostaithe



**€314m**  
i bpá  
iomlán

## Príomh-bhuaicphointí

Naisc iompair chuig an M50, N7, N4/M4, suíomhanna straitéiseacha Ghrianóige / an Aeradróim, Bhaile an Mhóta

## Príomh-mhianta

	Príomhpháirtithe	Tosaíocht
Ról Átha Cliath Theas mar shuíomh lóistíochta agus trádstórála a neartú chun tacú le príomhearnálacha.	<i>Comhlachas Bhaile Átha Cliath Theas, úinéirí agus forbróirí páirceanna gnó, cuideachtaí lóistíochta, sainchomhairleoirí réadmhaoine, ÚNI</i>	<b>Meánach</b>
Tacaíocht a thabhairt do nua-chóiríú agus d'fhás inbhuanaithe na hearnála lóistíochta.	<i>Forbróirí gnó, soláthraithe fónas agus bonneagair, Baile Átha Cliath Cliste, Fiontraíocht Éireann, agus údaráis áitiúla eile i mBaile Átha Cliath.</i>	<b>Íseal</b>

## An chaoi a bhfuilimid chun tacú leis an earnáil seo - príomhghníomhartha

(Faoi stiúir CCÁCT le tacaíocht ó pháirtithe)

		Achar Ama
1.3.9	Iníúchadh a dhéanamh ar an bhféidearthacht maidir le limistéir straitéiseacha a shainaithint le haghaidh lóistíochta agus trádstórála laistigh den chontae.	Meánach (1-2 bhliain) - Fadtéarmach (3-5 bliana)
1.3.10	Roghanna seachadta don mhíle deiridh agus oibríochtaí lóistíochta níos éadroime in eastáit thionsclaíocha a chur san áireamh, atá dírithe ar ghníomhaíocht thionsclaíoch atá comhoiriúnach leis an limistéar uirbeach.	Leanúnach
1.3.11	Uasghráduithe bonneagair agus glacadh teicneolaíochtaí glasa a spreagadh (Luchtú gluaisteán leictreach, iostaí comhroinnte) taobh istigh de pháirceanna lóistíochta atá ann cheana agus a bheidh ann sa todhchaí.	Fadtéarmach (3-5 bliana)
1.3.12	Tacú le haistriú na hearnála chuig cleachtais fuinnimh ghlais agus ard-uathoibriú.	Leanúnach

### Cé leo a bhfuilimid tagarmharcáilte?

West Northamptonshire, an Ríocht Aontaithe, Maastricht, an Ísiltír

# An Comhshaol agus Foinsí Fuinnimh In-athnuaite

Fás inbhuanaithe ó thaobh an chomhshaoil de a bhrú chun cinn, tacú le dícharbónú ar fud príomhearnálacha, agus scileanna agus nuálaíocht a neartaíonn inbhuanaitheacht agus gníomhú ar son na haeráide ar fud an chontae a chothú.



**24**  
cuideachta  
lonnaithe anseo  
cheana féin



**923**  
duine  
fostaithe



**€55bn**  
i bpá  
iomlán

## Príomh-bhuaicphointí

Tionscadal téimh ceantair Heat Works, Eangach Chliste Thamhlachta, Crios Dícharbónaithe Chluain Dolcáin

## Príomh-mhianta

	Príomhpháirtithe	Tosaíocht
Dea-chleachtas agus conairí don inbhuanaitheacht comhshaoil a chumasú.	<i>Skillnet Climate Ready Academy, SOLAS, DDLETB, Green Skills Academy</i>	<b>Íseal</b>
Tacú le dícharbónú agus pleanáil ghlas chomhtháite atá inbhuanaithe ó thaobh an chomhshaoil de ar fud an chontae.	<i>Codema, CARO, SEAI, Ollscoil Teicneolaíochta Bhaile Átha Cliath, Irish District Energy Association (IrDEA)</i>	<b>Meánach</b>
Tionscnaimh straitéiseacha lena dtacaítear le fuinneamh glas agus spriocanna i dtaobh ghníomhú ar son na haeráide a bhrú chun cinn.	<i>Heat Works, Amazon, an Roinn Aeráide, Fuinnimh agus Comhshaoil</i>	<b>Meánach</b>

## An chaoi a bhfuilimid chun tacú leis an earnáil seo - príomhghníomhartha

(Faoi stiúir CCÁCT le tacaíocht ó pháirtithe)

		Achar Ama
1.3.13	Ailíniú le straitéisí contae, náisiúnta agus Eorpacha (Plean Gníomhaithe ar son na hAeráide Bhaile Átha Cliath Theas, an Comhaontú Glas don Eoraip, Straitéis GFT) chun tacú le dícharbónú in earnálacha amhail tógáil, déantúsaíocht agus lóistíocht.	Fadtéarmach (3-5 bliana)
1.3.14	Fiosrú a dhéanamh ar a indéanta a bheadh sé plean fuinnimh comhtháite a fhorbairt chun iniúchadh a dhéanamh ar théamh ceantair agus soláthar leictreachais laistigh den chontae.	Fadtéarmach (3-5 bliana)
1.3.15	Tacú le cur i bhfeidhm leanúnach ar an bPlean do Chrios Dícharbónaithe Chluain Dolcáin.	Meánach (1-2 bhliain)
1.3.16	Éascaíocht a dhéanamh ar rolladh amach an Deontais don Éifeachtúlacht Fuinnimh, arna mhaoiniú ag OFÁ, chun cuidiú le gnólachtaí beaga infheistiú a dhéanamh sa teicneolaíocht agus trealamh glas.	Fadtéarmach (3-5 bliana)

# Tógáil agus Eastát Réadach

Tacú leis an earnáil tógála agus eastáit réadaigh ach forbairt inbhuanaithe, modhanna tógála nua-aimseartha, agus rochtain straitéiseach ar shuíomhanna a chur chun cinn, ar suíomhanna iad sin a thacaíonn le hathghiniúint, soláthar tithíochta, agus fás eacnamaíoch fadtéarmach ar fud an chontae.



**459**  
cuideachta  
lonnaithe anseo  
cheana féin



**923**  
duine  
fostaithe



**€748m**  
i bpá  
iomlán

## Príomh-bhuaicphointí

Criosanna Forbartha Straitéisí i mBaile Adaim agus Cluain Buiríosa, ardleibhéil gníomhaíochta tógála agus príomhpháirtithe ann

Príomh-mhianta		
	Príomhpháirtithe	Tosaíocht
Forbairt agus athghiniúint a chumasú trí shuíomh straitéiseach agus scileanna straitéiseacha.	<i>Cuideachtaí réadmhaoine agus tógála, MMC Ireland, DDLETB, Irish Green Building Council</i>	<b>Íseal</b>
Tacú le nuálaíocht agus inbhuanaitheacht i gcleachtais tógála.	<i>MMC Ireland, BSL</i>	<b>Íseal</b>

## An chaoi a bhfuilimid chun tacú leis an earnáil seo - príomhghníomhartha

(Faoi stiúir CCÁCT le tacaíocht ó pháirtithe)

		Achar Ama
1.3.17	Gnólachtaí tógála agus eastáit réadaigh a ghríosú chun lonnú gar do mhoil lóistíochta agus bealaí iompair, rud a thacóidh le soláthar éifeachtach ábhair agus rochtain ar shuíomhanna forbartha.	Leanúnach
1.3.18	Tacú le modhanna nua-aimseartha tógála (MMC) a ghlacadh, amhail tógáil mhodúlach agus aonaid mhearchóimeála, ach comhpháirtíochtaí sna meáin, stiúideonna nuálaíochta glaise, agus imeachtaí comhoibríocha eárnála a chur chun cinn.	Fadtéarmach (3-5 bliana)
1.3.19	Comhoibriú le soláthraithe príomhbhonneagair / fónas amhail BSL, EirGrid, Uisce Éireann i dtaobh tacú le soláthar tionscadal príomhbhonneagair chun tacú le forbairt eacnamaíoch agus cruthú post sa chontae.	Leanúnach

## Colún 2: Spás

Tacóidh Comhairle Contae Átha Cliath Theas le barrfheabhsú a dhéanamh ar gach heicteár de thalamh fostaíochta in Áth Cliath Theas sa chaoi go gcuirfear borradh gníomhach faoin nuálaíocht, ionchuimsitheacht agus rathúnas a bhuí leis an spás, rud a chinnteoidh go mbeidh suíomhanna fostaíochta an chontae réidh don todhchaí, athléimneach, agus ailínithe le riachtanais daoine, gnólachtaí agus áite atá de shíor ag athrú.

## Colún 2 Cuspóirí Spáis



Borradh a chur faoi chomhoiriúnacht earnála laistigh de phríomhréimsí ach spásanna atá réidh lena bhforbairt a shainnithint agus a chumasú, ar spásanna iad sin a chomhlíonann riachtanais ár n-earnálacha tosaíochta.



Braislí a fhorbairt dár n-earnálacha fáis ach limistéir a cheapadh agus comhshuíomh gnólachtaí laistigh de thionscail chomhchosúla a spreagadh chun nuálaíocht a fheabhsú agus a chothú.



Tacú le hathshuí ó limistéir athghiniúna ach gníomhartha a chur i bhfeidhm go comhsheasmhach agus an dá thionscadal chlaochlaitheacha um athghiniúint uirbeach dár gcuid in City Edge agus i dTamhlacht a chur chun cinn.

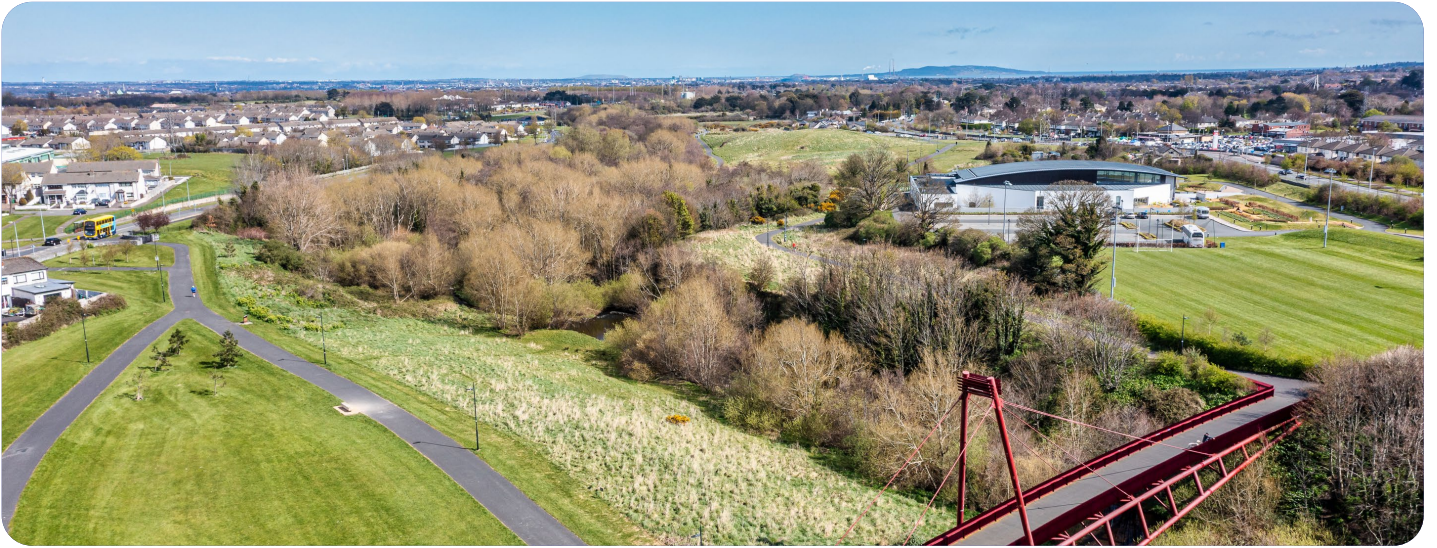


Tacú le húsáidí fairsinge talún ach na cleachtais ísealcharbóin is fearr dá bhfuil ann a dhaingniú agus a ghlacadh chun ár seasamh straitéiseach sa réimse a choinneáil ar bun agus forbairt a dhéanamh air.



Féachaint chuige go mbeidh ár ngeilleagar áitiúil agus an acmhainneacht chun poist a chruthú slán i bhfad na haimsire ach creat a fhorbairt chun talamh fostaíochta a shainnithint amach anseo.





## Contae arna Mhúnlú ag Spás Fiúntach

Tá rath eacnamaíoch Átha Cliath Theas fréamhaithe ina chuid buntáistí spásúla. Ó éiceachóras déantúsaíochta domhanda Chaisleán na Gráinsí chomh fada le conairí athghiniúna City Edge agus Thamhlachta, tá rath ar an gcontae a bhí le húsáid chliste talún, criosú físeach agus an nascacht straitéiseach atá ann.

Ina dhiaidh sin féin, tá teorainn leis an spás atá ar fáil, agus tá tábhacht leis an gcaoi a ndéanfar é a phleanáil agus a úsáid chun todhchaí an fháis a chinntiú. Déanfaidh Comhairle Contae Átha Cliath Theas (CCÁCT) talamh fostaíochta Átha Cliath Theas a chur i láthair mar spreagthach don chlaoclú eacnamaíoch, rud a thacóidh le scála agus inbhuanaitheacht araon. Ní hamhlaidh a bhaineann sé sin le talamh a leithdháileadh agus sin amháin; baineann sé le geilleagar spásúil a chruthú ina n-uasmhéadaítear deiseanna, ina dtacaítear le braislí nuálaíochta, ina gcumasaítear an ionchuimsitheacht, agus ina bhféachtar chuige go mbeidh Áth Cliath Theas slán i bhfad na haimsire mar shuíomh ceannródaíoch fiontraíochta agus éirime.

Sa Straitéis seo baintear leas as an taighde sa Tuarascáil ar Dhul Chun Cinn 2 Bhliain mar chuid de Phlean Forbartha Contae Átha Cliath Theas 2022–2028 (Nollaig 2024), an Staidéar ar Dheiseanna Amach Anseo agus Moltaí (mar chuid den taighde don Straitéis seo), agus creataí úsáide talún CCÁCT amhail Creat Straitéiseach City Edge, PCÁ Lár Baile Thamhlachta 2020, agus Máistirphlean Chaisleán na Gráinsí. Leis an gcur chuige comhtháthaítear anailís ar shonraí spásúla, comhairliúchán le páirtithe leasmhara agus mapáil ar acmhainn spásúil a thuilleadh (agus úsáid á baint as Logeolaire 2024 agus POWSCAR 2022) chun uailmhian eacnamaíoch a ailíniú leis an réaltacht spásúil.

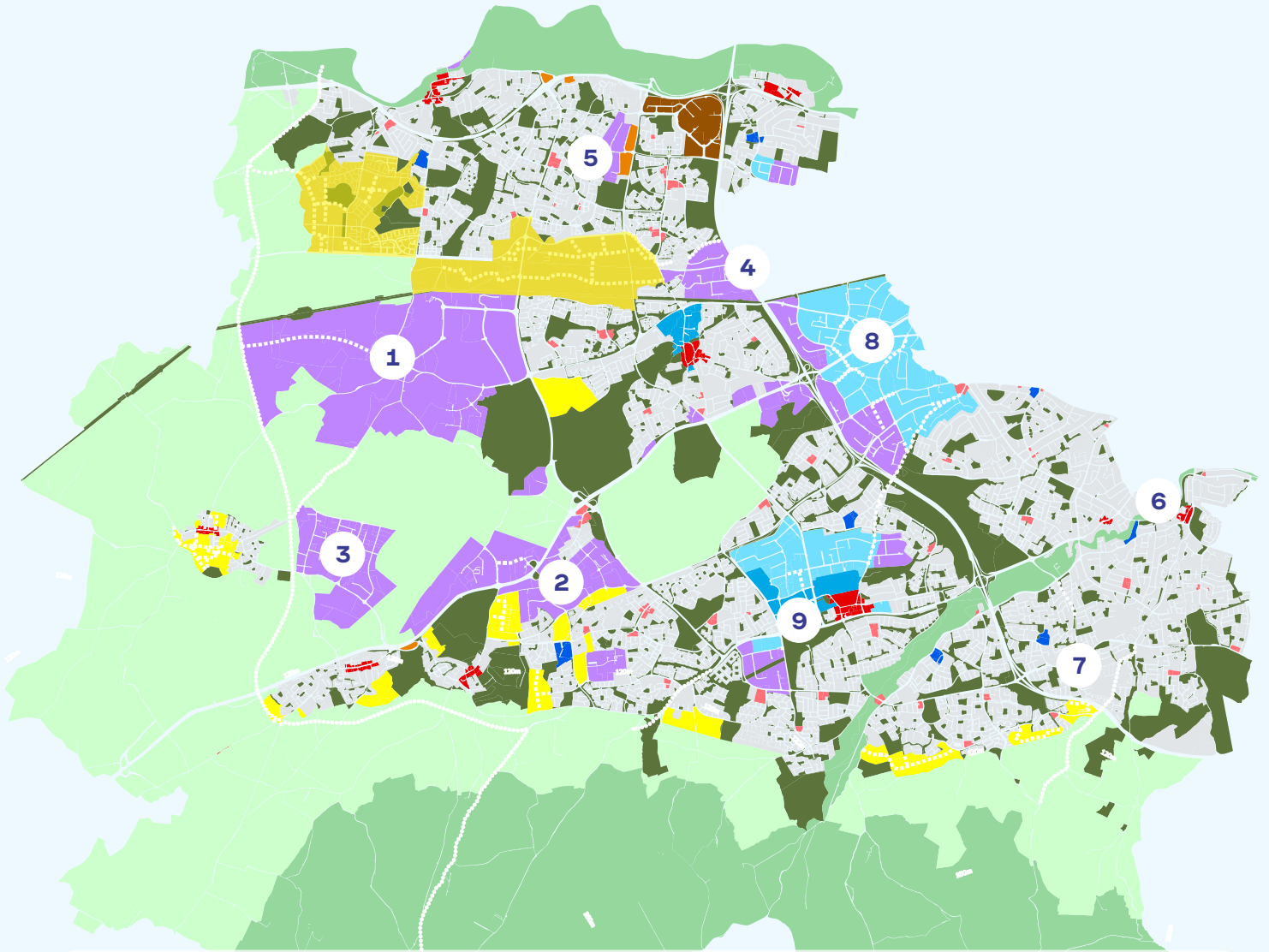
## Punann Spásúlachta Átha Cliath Theas

Tá ceann de na punanna talún fostaíochta is bríomhaire in Éirinn in Áth Cliath Theas, lena gcuimsítear thart ar 1,000 heictear de thalamh gníomhach fostaíochta ar fud criosanna úsáide talún éagsúla (mar a shonraítear in PFC) – Fiontraíocht agus Fostaíocht (FF), Athghiniúint (REGEN), agus Lár Bailte / Sráidbhailte, agus acmhainneacht bhreise ann i gCriosanna Forbartha Straitéisí. I measc na bpríomhbhraislí fostaíochta, tá Caisleán na Gráinsí, City Edge, Baile Dhónaill, an Ghrianóg, Iarthar na Cathrach, Cluain Dolcáin agus Tamhlacht, agus gach ceann acu ag freastal ar nideoga earnála ar leith.

Ó réamh-mheastacháin fostaíochta bunaithe ar dhlúis fostaíochta atá i réim<sup>1</sup>, réamh-mheasadh sa Tuarascáil ar Dhul Chun Cinn 2 Bhliain mar chuid de PFC go raibh talamh ar fáil do thart ar 34,427 post, méid atá i bhfad níos airde ná na 9,168 post a mbeidh gá leo i gcaitheamh shaolré PFC. Thángthas ar an gconclúid, dá bhri sin, nár dhócha go mbeadh gá le criosú breise laistigh de shaolré reatha PFC, ach b'fhéidir go mbeadh gá le tailte breise don chéad athbhreithniú eile ar an bplean mar gheall ar fhás breise ar an daonra agus ar thithíocht agus mar gheall ar an athbhreithniú ar an Straitéis Spáis agus Eacnamaíoch Réigiúnach 2019–2031 (RSES). Mar sin féin, tá sé fós rithabhachtach fíis shoiléir a leagan amach don chéad chéim eile d'fhás an chontae, lena chinntiú go mbeidh nuálaíocht agus athléimneacht mar bhonn faoin bhforbairt amach anseo, rud a fhágfaidh go mbeidh rath ar Áth Cliath Theas i dtírdhreach eacnamaíoch agus comhshaoil atá de shíor ag athrú.

<sup>1</sup>Cé go bhfuil an figiúr seo bunaithe ar dhlúis fostaíochta faoi láthair, d'fhéadfadh athrú teacht air de réir mar a thagann borradh faoi úsáidí agus mar gheall ar an athbhreithniú ar PFC agus RSES.

# Príomhréimsí Fostaíochta



## Criosú agus Cuspóirí Criosaithe\*

	Suíomh	Líon na bPost	Céatadán na bPost Iomlán
9	Limistéar PCÁ Thamhlachta	22,138	21.2%
8	City Edge	17,345	16.6%
2	Iarthar na Cathrach	10,482	10.1%
5	Gleann na Life / Cnoc an Fhuaráin	9,088	8.7%
4	Cluain Dolcáin	7,040	6.8%
3	An Ghrianóg / Baile Dhónaill	6,002	5.8%
6	Mórcheantar Ráth Fearnáin	5,186	5.0%
7	Cnoc Lín	4,752	4.6%
1	Caisleán na Gráinsí	4,680	4.5%

### Fiontraíocht agus Fostaíocht

Freastal ar úsáid a bhaineann le fiontraíocht agus fostaíocht

### Crios Forbartha Straitéisí

Freastal ar fhorbairt straitéiseach i gcomhréir le scéimeanna pleanála arna bhfaomhadh

### Crios Athghiniúna

Éascaíocht a dhéanamh ar athghiniúint faoi stiúir fiontar agus comhlachtaí cónaithe, faoi réir creataí nó pleananna

### Lár Bailte

Forbairt Lár Bailte amach anseo a chosaint, a fheabhsú agus freastal ar an bhforbairt sin

### Lár Sráidbhailte

Forbairt Lár Sráidbhailte amach anseo a chosaint, a fheabhsú agus freastal ar an bhforbairt sin

\*Mar a shonraítear i bPlean Forbartha Contae CCÁCT 2022-2028

# An chaoi a nDéanfaidh CCÁCT Barrfheabhsú ar Spás

Lena chinntiú go gcuireann gach heicteár le fis eacnamaíoch Átha Cliath Theas, díreofar ar 5 phríomhréimse sa Straitéis seo:

## Borradh a chur faoi chomhoiriúnacht earnála

Is gné bhunúsach é spásanna atá suite go straitéiseach agus atá réidh le forbairt a chur ar fáil chun ár n-earnálacha straitéiseacha a neartú. Má dhéantar na riachtanais sin a ailíniú leis na suíomhanna is mó a bhfuil gealladh fúthu sa tír, is féidir le hÁth Cliath Theas geilleagar athléimneach faoi stiúir na nuálaíochta a mhúnlú ar bhonn réamhghníomhach.

## Braislí a fhorbairt dár n-earnálacha fáis

Baineann deis le braislí earnála a fhorbairt in Átha Cliath Theas chun buntáiste iomaíoch an chontae a neartú. Má thugtar gnólachtaí, éirim, institiúidí taighde agus bonneagar le chéile laistigh de bhraislí soiléire, is féidir le hÁth Cliath Theas nuálaíocht a fhorbairt ar fud a earnálacha tosaíochta.

## Tacú le hathshuí ó limistéir athghiniúna

Le fis CCÁCT maidir le hathghiniúint, atá fréamhaithe i dTamhlacht agus City Edge, cuirtear dlúthfhás atá réidh don todhchaí chun cinn. Ach talamh leordhóthanach a fháil agus féachaint chuige go mbeidh acmhainneacht fostaíochta slán i bhfad na haimsire, cinnteoidh CCÁCT go gcomhlíonfar riachtanais maidir le hathshuí tionscail agus go mbeidh Áth Cliath Theas oiriúnaitheach, athléimneach agus réidh don infheistiú i gcónaí.

## Tacú le húsáidí fairsinge talún

Is mór an chumhacht a bhaineann le húsáidí fairsinge talún Átha Cliath Theas (lena n-áirítear trádstóráil, ionaid sonraí<sup>2</sup>, clóis tógála agus bainistiú dramhaíola) ar son an fháis eacnamaíoch. Má choinnítear na seirbhísí tionsclaíochta ríthábhachtacha sin ar bun agus dlúthfhorbairt ardluacha á cur chun cinn san am céanna, is féidir le hÁth Cliath Theas a thírdhreach eacnamaíoch a athrú ó bhonn, agus ar an mbealach sin contae níos cliste, níos nuálaí agus níos athléimní a chruthú ina n-oibríonn tionsclaíocht straitéiseach agus fás réamhbhreathnaitheach as lámh a chéile.

## Talamh fostaíochta na todhchaí a shainaitheint

Tá uair na cinniúna buailte le hÁth Cliath Theas ó thaobh an gheilleagair de agus earnálacha ag aistriú tríd an digitiú agus an dícharbónú. Agus athbhreithniú ar bun ar RSES, ní mór do CCÁCT pleanáil a dhéanamh níos faide anonn ná criosú traidisiúnta, agus é ag réamh-mheas riachtanais na fiontraíochta amach anseo, ag cumasú braislí, agus ag baint leas as a sheasamh straitéiseach chun cothromaíocht a bhaint amach idir iomaíochas agus folláine an phobail.

<sup>2</sup>Tabhair faoi deara go gcuimsítear ionaid sonraí laistigh d'earnáil na Seirbhísí Digiteacha.

## Príomh-mhianta

	Príomhpháirtithe	Tosaíocht
Borradh a chur faoi chomhoiriúnacht earnála laistigh de phríomhréimsí	GFT, Fiontraíocht Éireann, soláthraithe fóntas/ bonneagair, ranna rialtais, EMRA	Ard
Braislí a fhorbairt dár n-earnálacha fáis	GFT, Fiontraíocht Éireann, Work IQ, Ollscoil Teicneolaíochta Bhaile Átha Cliath	Ard
Tacú le hathshuí ó limistéir athghiniúna	GFT, Fiontraíocht Éireann, úinéirí páirceanna gnó, gnólachtaí agus úinéirí talún áitiúla	Meánach
Tacú le húsáidí fairsinge talún	Comhlachas Bhaile Átha Cliath Theas, úinéirí páirceanna gnó agus úinéirí talún, soláthraithe fóntas	Meánach
Creat a fhorbairt chun talamh fostaíochta na todhchaí a shainiú	GFT, Fiontraíocht Éireann, soláthraithe fóntas/ bonneagair, ranna rialtais, EMRA	Ard

## An chaoi a bhfuilimid chun tacú leis an gcolún seo - príomhghníomhartha

(Faoi stiúir CCÁCT le tacaíocht ó pháirtithe)

		Achar Ama
<b>Borradh a chur faoi chomhoiriúnacht earnála laistigh de phríomhréimsí</b>		
2.1.1	Tabhairt faoi athbheithniú ar thalamh fostaíochta criosaithe sa chontae mar chuid den ullmhúchán don chéad PFC eile, ina ndéanfar measúnú ar infhaighteacht talún anois agus amach anseo chun tacú le forbairt eacnamaíoch agus cruthú post.	Gearrthéarmach (6-12 mhí)
2.1.2	Príomhshuíomhanna forbartha agus páirceanna gnó a chur chun cinn go gníomhach trí réamheolaire láidir atá dírithe ar infheisteoirí ina léireofar láidreachtaí uathúla gach ceantair nó suímh.	Leanúnach
2.1.3	Dul i gcomhar leis na heagraíochtaí náisiúnta agus réigiúnacha ábhartha chun suíomhanna CCÁCT a chur chun cinn le scoth na n-infheisteoirí domhanda agus in imeachtaí infheistíochta idirnáisiúnta amhail MIPIM agus Expo Real.	Leanúnach
<b>Braislí a fhorbairt dár n-earnálacha fáis</b>		
2.2.1	Sár-bhraisle Eolais agus Nuálaíochta a fhorbairt i gCaisleán na Gráinsí agus in Iarthar na Cathrach do sheirbhísí digiteacha, eolaíochtaí beatha, tionscail chruthaitheacha agus déantúsaíocht ardleibhéil.	Fadtéarmach (3-5 bliana)
2.2.2	Braisle Shibhialta agus Nuálaíochta a Fhorbairt i dTamhlacht ina nasctar Work IQ, Ollscoil Teicneolaíochta Bhaile Átha Cliath agus Ospidéal Ollscoile Thamhlachta.	Meánach (1-2 bhliain)
2.2.3	Tionscal Uirbeach agus Braisle Fáis Ilchineálach a Fhorbairt in City Edge Limistéar athghiniúna ar mhaithe le dlúthfhostaíocht inbhuanaithe (le tacaíocht ó Chreat City Edge).	Fadtéarmach (3-5 bliana)
2.2.4	Braisle Thionsclaíochta agus Lóistíochta a Fhorbairt sa Ghrianóg, Aeradróm, Baile Dhónaill ar mhaithe leis an tionscal trom, lóistíocht agus tógáil.	Fadtéarmach (3-5 bliana)

## An chaoi a bhfuilimid chun tacú leis an gcolún seo - príomhghníomhartha

(Faoi stiúir CCÁCT le tacaíocht ó pháirtithe)

		Achar Ama
<b>Tacú le hathshuí ó limistéir athghiniúna</b>		
2.3.1	Ról ceannasachta a ghlacadh ar bhonn réamhghníomhach maidir le tacaíocht agus spreagadh a thabhairt do ghnólachtaí cuí chun athshuí ó limistéir athghiniúna go limistéir spriocdhírthe agus braislí earnála laistigh den chontae, ag féachaint d'fhorálacha Phlean Forbartha Contae CCÁCT 2022-2028, PCÁ Lár Baile Thamhlachta 2020 agus Creat Straitéiseach City Edge (agus aon phleananna agus creat dá éis sin).	Meánach (1-2 bhliain)
<b>Tacú le húsáidí fairsinge talún</b>		
2.4.1	Tabhairt faoi Staidéar ar Lóistíocht agus Úsáidí Fairsinge Talún chun braislí earnála fairsinge talún atá ann cheana (trádstóráil, lóistíocht, fónais) a shainaithint agus a chosaint chun leanúnachas seirbhísí riachtanacha a chinntiú.	Meánach (1-2 bhliain)
2.4.2	Nuálaíocht a spreagadh i ndearadh atá éifeachtúil ó thaobh na talún de amhail trádstóráil ilstórach, comhshuíomh le fónais agus cleachtais geilleagair chiorclaigh, ach leathadh i limistéir athghiniúna nó ilúsáide a shrianadh.	Leanúnach
2.4.3	Lóistíocht ísealcharbóin a chur chun cinn: iostaí comhdhlúthaithe, moil mhicreadháileacháin, agus flít feithiclí leictreacha a ghlacadh.	Leanúnach
<b>Creat a fhorbairt chun talamh fostaíochta na todhchaí a shainaithint</b>		
2.5.1	Creat um Thalamh Fostaíochta na Todhchaí a fhorbairt – próiseas straitéiseach, bunaithe ar shonraí lena ndéanfar suíomhanna le haghaidh gníomhaíocht eacnamaíoch amach anseo a shainaithint, a thástáil agus a chur in ord tosaíochta.	Meánach (1-2 bhliain)
2.5.2	Monatóir Talún Fostaíochta a chur ar bun le tabhairt faoi iniúchtaí ar thalamh fostaíochta chun athbhreithniú a dhéanamh ar infhaighteacht talún, ullmhacht forbartha, ailíniú bonneagair agus treochtaí earnála.	Meánach (1-2 bhliain) - Fadtéarmach (3-5 bliana)

## Colún 3: Daoine

Cuirfidh Comhairle Contae Átha Cliath Theas deis ar fáil do chách ar fud Áth Cliath Theas lena chinntiú go bhfreastalaítear i gceart ar nádúr ilchineálach an phobail, go gcruthaítear poist agus fostaíocht

### Colún 3 Daoine Cuspóirí



Straitéis Scileanna chomhordaithe don chontae a fhorbairt lena ndéantar comhpháirtithe oideachais, fiontraíochta agus pobail a ailíniú chun freastal ar riachtanais an lucht saothair a bhíonn de shíor ag athrú.



Foghlaim ar feadh an tsoilil agus deiseanna uasoiliúna a leathnú sa chaoi go mbeidh cónaitheoirí in ann na cumais a bhfuil gá leo le bheith faoi rath i ngeilleagar atá ag athrú a shealbhú.



Moil fostaíochta a fheabhsú agus a cheangal chun spásanna solúbtha a bhfuil freastal maith orthu a chruthú, ar spásanna iad sin ina nasctar éirim, fiontraíocht agus deiseanna ar fud an chontae.



Réitigh iompair inbhuanaithe a chomhtháthú thart ar phríomhshuíomhanna fostaíochta chun feabhas a chur ar inrochtaineacht, astaíochtaí a laghdú, agus raon an lucht saothair a neartú.



Cruthú post d'ardchaighdeán a spreagadh ar fud gach leibhéal scileanna, lena chinntiú go léiríonn na deiseanna bonn tallainne ilchineálach agus láidreachtaí earnála an chontae.



Conairí soiléire dul chun cinn a chur ar aghaidh trí chomhar le fostóirí agus soláthraithe oideachais, agus ar an gcaoi sin tacú le forbairt leanúnach gairme.



Tacú le hilchineálacht, cothromas agus ionchuimsitheacht, chun margadh saothair cothrom dinimiciúil a léiríonn pobail an chontae agus a thacaíonn le soghluaisteacht shóisialta a chothú.





## Áth Cliath Theas Bríomhar Ilchineálach

Cuirtear daoine i gcroilár mhisean na Straitéise seo, agus é d'aidhm aici deiseanna a chur ar fáil do chách laistigh de phobail éagsúla an chontae. Féachtar sa Straitéis lena chinntiú go gcruthófar poist agus fostaíocht agus go mbeidh teacht orthu araon, agus go bhfaighidh linn tallainne Átha Cliath Theas na scileanna agus na huirlisí is gá le bheith faoi rath i ngeilleagar atá ag athrú go sciobtha. Beidh sé d'aidhm aici féachaint chuige go mbeidh lucht saothair agus gnólachtaí Átha Cliath Theas slán i bhfad na haimsire ach poist agus scileanna áitiúla a ullmhú do na héilimh agus na deiseanna do thodhchaí na hoibre, ar cinn iad sin atá de shíor ag athrú. Tugadh faoi mheasúnú socheacnamaíoch le haghaidh Áth Cliath Theas lena chinntiú go bhfuil fianaise cothrom le dáta maidir le déimeagrafaic áitiúil, fostaíocht áitiúil agus patrúin chomaitéireachta áitiúla mar bhonn faoin Straitéis seo, chun gníomhartha agus moltaí cuí a fhorbairt chun scileanna agus fostaíocht a chothú in Áth Cliath Theas. Tá an measúnú bunaithe ar fhianaise, agus baintear leas ann as anailís mhionsonraithe ar thacair sonraí dhéimeagrafacha agus cheirde, go háirithe sonraí ón Lár-Oifig Staidrimh (CSO) agus measúnú ar POWSCAR (Daonáireamh Taifead Anaithnidithe ar Ionad Oibre, Scoil nó Coláiste) arna dhéanamh ag People and Place<sup>1</sup>.

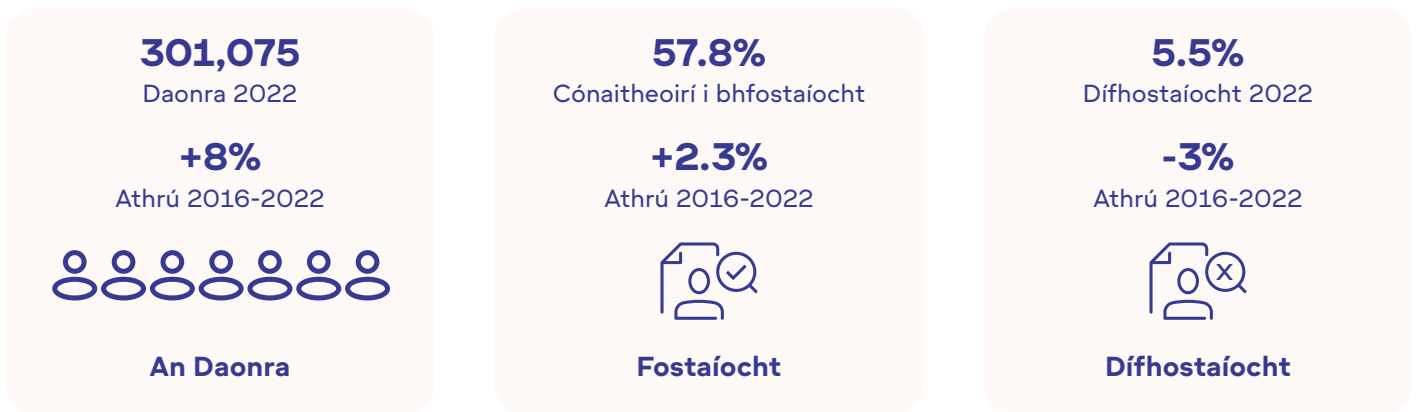
An cur chuige a glacadh chun próifíl shocheacnamaíoch an chontae a thuiscint agus príomhghníomhartha a fhorbairt chun tacú le Straitéis a bhfuil daoine ina croilár, cuimsíonn sé na nithe seo a leanas:

1. Sonraí daonáirimh reatha agus stairiúla maidir leis an daonra, fostaíocht, agus treochnaí earnála.
2. Próifiliú ceirde agus oideachais ar leibhéal contae agus leibhéal fochontae.
3. Anailís ar phatrúin chomaitéireachta chun ailíniú idir poist áitiúla agus scileanna a dhéanamh amach, chomh maith le spleáchas ar scileanna seachtracha a thagann isteach sa chontae.
4. Measúnú ar fhás/titim earnála ach treochnaí le déanaí a chur i gcomparáid le mórcheantar Bhaile Átha Cliath agus le meáin náisiúnta.
5. Úsáid a bhaint as mapáil gheografach chun moil fostaíochta, príomhionaid dlúis, bearnaí bonneagair agus sreafaí comaitéireachta a shainaitint.

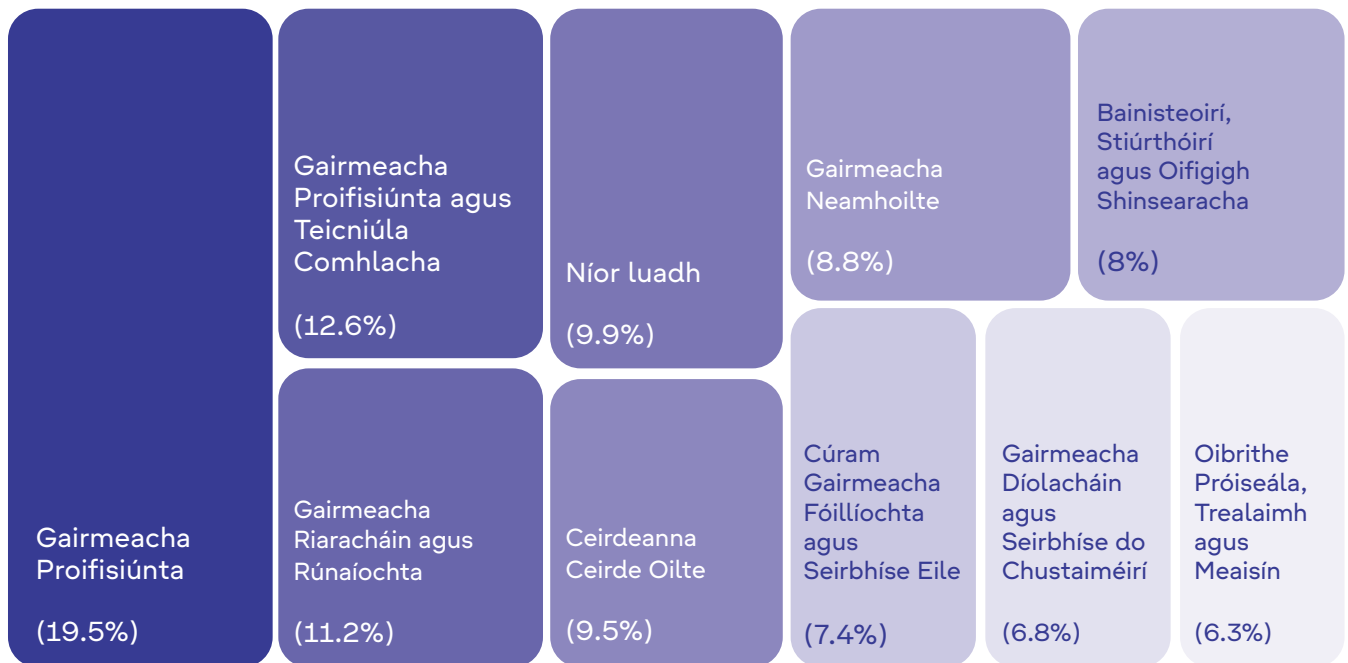
Tá éagsúlacht mhór cáilíochtaí agus gairmeacha i mbonn cónaitheoirí Átha Cliath Theas, rud atá ag teacht leis na tionscail éagsúla i ngeilleagar an chontae agus a bhfuil beartais agus straitéisí éagsúla mar thaca leis, cuir i gcás Straitéis Náisiúnta Scileanna na hÉireann 2025, Plean Forbartha Chontae Átha Cliath Theas 2022-2028 agus Plean Eacnamaíoch agus Pobail Áitiúil Átha Cliath Theas 2024-2030. Cé gurb iomaí bealach atá ann chun scileanna agus tallann a fhorbairt trí institiúidí áitiúla, níl straitéis chuimsitheach scileanna ag an gcontae lena ngabhann mapáil inrochtana do ghnólachtaí agus do dhaoine aonair. Feidhmíonn Áth Cliath Theas mar fhoinsé agus mar cheann scríbe don fhostaíocht araon, agus 48.4% de shealbhóirí poist áitiúla ina gcónaí lasmuigh den chontae agus 39.5% den daonra áitiúil atá gníomhach ó thaobh an gheilleagair de ag obair laistigh de. Agus ardleibhéal chomaitéireachta le hiompar príobháideach ann (suas le 90% i roinnt moil fostaíochta), cuirtear i dtábhacht an gá atá le taisteal gníomhach agus iompar poiblí a chur chun cinn ar mhaithe le todhchaí inbhuanaithe don lucht saothair. Leis na príomh-mholtaí don cholún seo den Straitéis, díritear ar réimsí inghníomhaithe a thacaíonn le deiseanna eacnamaíocha, ionchuimsitheacht agus forbairt scileanna ar fud gach cuid den chontae.

<sup>1</sup>Is mac-chuideachta ó Ollscoil Mhá Nuad í People and Place, a bhfuil fréamhacha aici sa taighde sochdhéimeagrafach iomráiteach agus saineolas aici ar an Ionad Breathnaithe um Thaighde Uile-Éireann (AIRO) laistigh d'Institiúid na nEolaíochtaí Sóisialta in Ollscoil Mhaigh Nuad.

## Treochtaí daonra in Áth Cliath Theas:



## Gairmeacha in Áth Cliath Theas

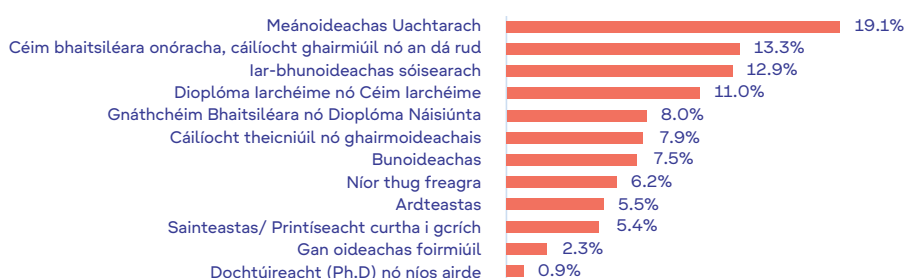


Tá Gairmeacha Proifisiúnta (19.5%) agus Gairmeacha Proifisiúnta agus Teicniúla Comhlacha (12.6%) ag formhór na ndaoine. Is léiriú é sin ar lucht saothair oilte i ngeilleagar bunaithe ar eolas nó dírithe ar sheirbhísí, rud a thaispeánann lucht saothair atá oiriúnach do roinnt de na hearnálacha tosaíochta a sainaitníodh, cuir i gcás Seirbhísí Digiteacha agus Cógaisíocht/Bith-theicneolaíocht/Teicneolaíocht an Leighis. Léiríonn an leibhéal réasúnta ard de ghairmeacha riaracháin agus rúnaíochta (11.2%) an t-éileamh leanúnach ar ról tacaíochta i dtimpeallachtaí oifige.

## Gnóthachtáil oideachais in Áth Cliath Theas



### An leibhéal is airde oideachais a baineadh

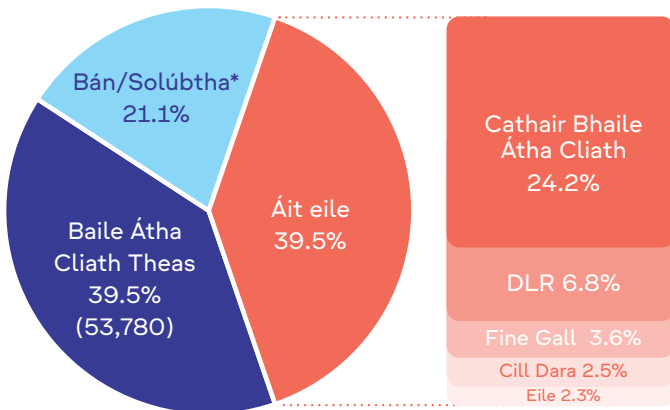


Leanann an treocht sin an leibhéal oideachais, agus formhór na ndaoine ag gnóthachtáil leibhéal oideachais idir ardteastas agus PhD (38.7%). Tá an céatadán ard díobh siúd ag a bhfuil idir meánoideachas sinsearach agus ardteastas (32.4%) ag teacht le gairmeacha sna ról phroifisiúnta agus theicniúla chomhlacha freisin.

## Patrúin chomaitéireachta

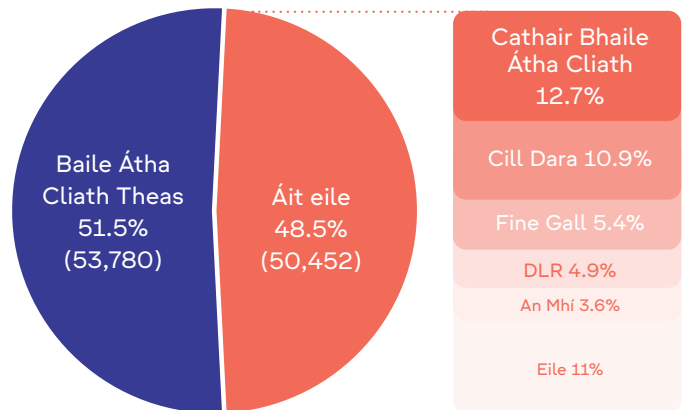
Is iomaí comaitéir ann in Áth Cliath Theas, agus ardleibhéal chomaitéireachta isteach agus amach as an gcontae. Leis an líon réasúnta ard oibríthe cónaithe i gcomparáid leis na poist atá ar fáil, léirítear líonra fostaíochta réigiúnach idircheangailte, agus é de chumas ag 39.4% de chónaitheoirí Átha Cliath Theas rochtain a fháil ar fhostaíocht i limistéir chomharsanacha. Ar an gcaoi chéanna, is iad comaitéirí isteach ó limistéir chomharsanacha a chomhlíonann 48.4% de na poist in Áth Cliath Theas, rud a chuireann i dtábhacht an ról atá ag Áth Cliath Theas mar mhol tarraingteach fostaíochta, ní hamháin do chónaitheoirí ach do chuardaitheoirí poist ó limistéir máguaird freisin.

### Na háiteanna a bhfuil cónaitheoirí Átha Cliath Theas fostaithe



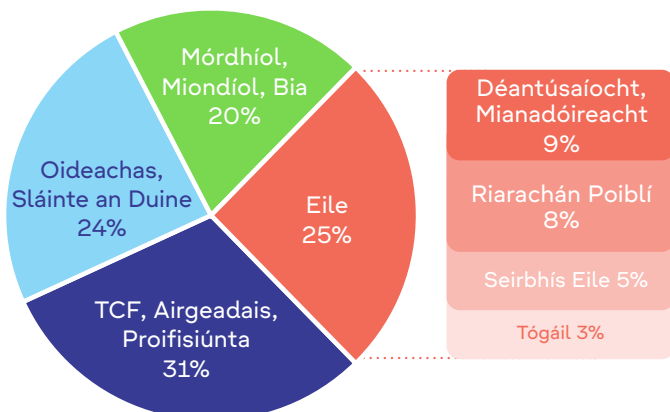
As **136,318** Oibrí atá ina gCónaí in Áth Cliath Theas

### Na háiteanna a bhfuil lucht saothair Átha Cliath Theas ina gcónaí

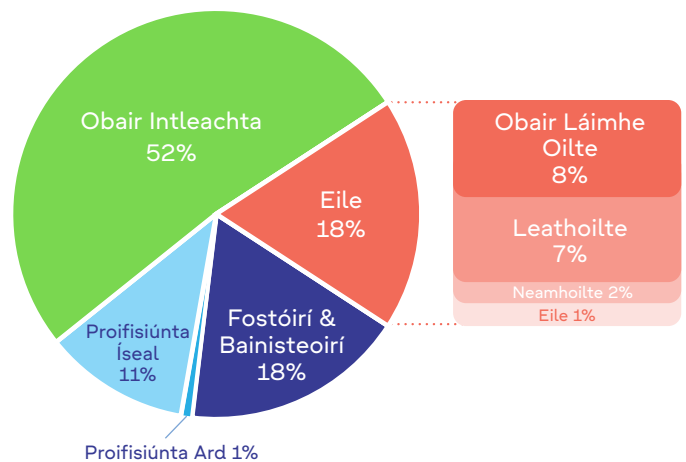


As **104,232** Post in Áth Cliath Theas

### Tionscail na n-oibríthe cónaithe a thagann isteach don obair ó thaobh amuigh



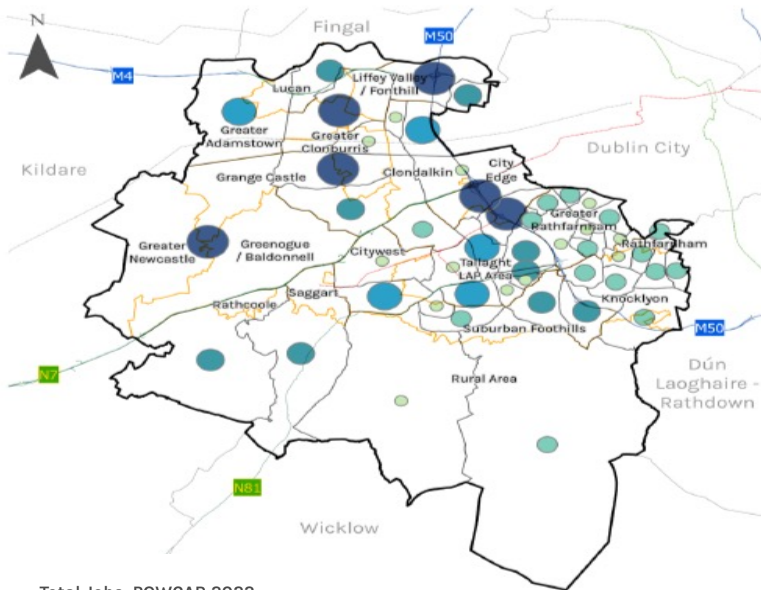
### Grúpaí socheacnamaíochta na n-oibríthe cónaithe a thagann isteach don obair ó thaobh amuigh



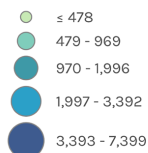
As an 53,811 cónaitheoir in Áth Cliath Theas a théann amach as an gceantar don obair, baineann 81.7% díobh le grúpaí socheacnamaíochta arda, ó Oibríthe Intleachta go Fostóirí agus Bainisteoirí. Tugann sé sin le fios go bhfuil na daoine a théann amach as Áth Cliath Theas don obair sách oilte agus go bhfuil gairmeacha ardluacha acu.

\*Níor cuireadh na sonraí seo ar fáil nó níl ionad oibre seasta ag cónaitheoirí

## DLÚS FOSTAÍOCHTA AGUS SREAFÁI COMAITÉIREACHTA



Total Jobs, POWCAR 2022  
(Electoral Divisions)



Suíomh	Líon na bPost	Céatadán na bPost Iomlán
Limistéar PCÁ Thamhlachta	22,138	21.2%
City Edge	17,345	16.6%
Iarthar na Cathrach	10,482	10.1%
Gleann na Life / Cnoc an Fhuaráin	9,088	8.7%
Cluain Dolcáin	7,040	6.8%
An Ghrianóg / Baile Dhónaill	6,002	5.8%
Mórcheantar Ráth Fearnáin	5,186	5.0%
Cnoc Lín	4,752	4.6%
Caisleán na Gráinsí	4,680	4.5%
Bunchnoic Fo-uirbeacha	4,002	3.8%
Leamhcán	3,652	3.5%
Mórcheantar Bhaile Adaim	3,475	3.3%
Teach Sagard	887	0.9%
Ráth Cúil	1,226	1.2%
Mórcheantar Chluain Buiríosa	1,254	1.2%
Ráth Fearnáin	1,277	1.2%
Mórcheantar an Chaisleáin Nua	787	0.8%
Limistéar Tuaithe	993	1.0%

## AN CHAOI A DTACÓIDH CCÁCT LENA MHUINTIR

### Scileanna agus foghlaim ar feadh an tsaoil atá ceangailte agus inrochtana

Tá líonra saibhir de sholáthraithe breisoideachais agus oiliúna (FET) agus soláthraithe ardoideachais mar aon le comhpháirtíochtaí láidre tionscail in Áth Cliath Theas, ach is beag leanúnachas atá sa chóras agus is deacair do bhealach a dhéanamh tríd. I gcomhréir le beartas réigiúnach agus náisiúnta maidir le scileanna (An Roinn Oideachais agus Scileanna, Straitéis Náisiúnta Scileanna na hÉireann, 2025), is é an tosaíocht atá ann ná an soláthar atá ann faoi láthair a mhapáil, a ailíniú agus a nascadh níos fearr le riachtanais na hearnála amach anseo, rud a fhágfaidh go mbeidh foghlaim ar feadh an tsaoil níos straitéisí, níos céillí agus níos inrochtana.

### Moil fostaíochta inrochtana

Tá Áth Cliath Theas ina chuid de mhargadh saothair láidir dinimiciúil, agus feidhmíonn sé mar áit tionscnaimh agus ceann scribe ar aon d'oibríthe ar fud raon éagsúil eárnálacha. Tá ardleibhéal chomaitéireachta ann, go háirithe i measc oibríthe ardoilte. Is príomhthosaíocht é tacú le coincheap na lonnaithe 10 nóiméad, agus baintear an tosaíocht sin amach ach moil fostaíochta inrochtana agus braislí ilchineálacha post a fheabhsú, ar cinn iad sin atá comhtháite le hiompar inbhuanaithe agus tithíocht ard-dlúis, chun tuilleadh maireachtáil áitiúil agus obair áitiúil a chumasú, mar aon le geilleagar athléimneach.

### Tallann áitiúil agus deiseanna áitiúla a chothú

Léiríonn próifíl na bpost in Áth Cliath Theas na tacair scileanna atá ann faoi láthair tríd is tríd, ach léiríonn rátaí arda comaitéireachta amach ag lucht ceannaireachta agus tallann ghairmiúil go bhfuil gá le tuilleadh deiseanna ardluacha dul chun cinn i bpoist áitiúla. Chun aghaidh a thabhairt air sin, ní mór líon agus éagsúlacht na bpost áitiúil ardchaighdeán a mhéadú. Is gá freisin dréimí gairme a chur chun feabhais, tacú le printiseachtaí ar leibhéal na hiontrála, agus bacainní roimh rannpháirtíocht a bhaint sa chaoi gur féidir le cónaitheoirí a bheith ag maireachtáil agus ag obair in Áth Cliath Theas. Tá sé sin ar aon dul le huaimhian CCÁCT maidir le “Deis do Chách”.

Príomh-mhianta		
	Príomhpháirtithe	Tosaíocht
Straitéis Scileanna Contae chomhordaithe a fhorbairt.	<i>Ollscoil Teicneolaíochta Bhaile Átha Cliath, DDLETB, Fóram Scileanna Bhaile Átha Cliath, Páirtíocht Chontae Átha Cliath Theas (PCÁCT), soláthraithe FET, OFÁ, Comhlachas Bhaile Átha Cliath Theas, CFPÁ</i>	<b>Ard</b>
Foghlaim ar feadh an tsaoil agus rochtain uasoiliúna a chinntiú.	<i>DDLETB, ionaid FET, Ollscoil Teicneolaíochta Bhaile Átha Cliath, Comhlachas Bhaile Átha Cliath Theas</i>	<b>Meánach</b>
Tacú le forbairt agus feabhsú mol fostaíochta inrochtana.	<i>Úinéirí páirceanna gnó, OFÁ, Comhlachas Bhaile Átha Cliath Theas, Fiontraíocht Éireann, PCÁCT, CFPÁ, úinéirí mol oibre comhionaid</i>	<b>Ard</b>
Iompar inbhuanaithe agus réitigh shoghluaiseachta a chomhtháthú.	<i>ÚNI, fostóirí móra i bpríomh-mhoil, Smart Dublin, forbróirí CFS, Comhlachas Bhaile Átha Cliath Theas, OFÁ</i>	<b>Ard</b>
Cruthú post a bhrú ar aghaidh ar fud gach leibhéal scileanna.	<i>GFT, Fiontraíocht Éireann, OFÁ, Comhlachas Bhaile Átha Cliath Theas, PCÁCT, CFPÁ</i>	<b>Meánach</b>
Dul chun cinn agus soghluaiseacht don uile oibrí a chur chun cinn.	<i>DDLETB, Ollscoil Teicneolaíochta Bhaile Átha Cliath, Comhlachas Bhaile Átha Cliath Theas, OFÁ, fostóirí áitiúla.</i>	<b>Meánach</b>
Ilchineálacht agus soghluaiseacht shóisialta san fhostaíocht a chur chun cinn.	<i>Scoileanna, gníomhaireachtaí óige agus grúpaí abhcóideachta, PCÁCT, CFPÁ, DDLETB.</i>	<b>Meánach</b>

## An chaoi a bhfuilimid chun tacú leis an gcolún seo - príomhghníomhartha

(Faoi stiúir CCÁCT le tacaíocht ó pháirtithe)

		Achar Ama
<b>Scileanna agus Foghlaim ar Feadh an tSaoil atá Ceangailte agus Inrochtana</b>		
3.1.1	Straitéis Scileanna a fhorbairt don chontae i gcomhar le príomhpháirtithe leasmhara.	Meánach (1-2 bhliain)
3.1.2	Measúnú a dhéanamh ar a indéanta a bheadh sé cur chuige réigiúnach i leith forbairt scileanna a fhorbairt le príomhpháirtithe leasmhara.	Meánach (1-2 bhliain)

## An chaoi a bhfuilimid chun tacú leis an gcolún seo - príomhghníomhartha

(Faoi stiúir CCÁCT le tacaíocht ó pháirtithe)

		Achar Ama
<b>Moil Fostaíochta Áitiúla Inrochtana</b>		
3.2.1	Fiosrú a dhéanamh ar a indéanta a bheadh sé moil taistil inbhuanaithe a chur ar fáil laistigh den chontae chun rochtain a chur ar fáil ar phríomh-mhoil/príomhnóid fostaíochta.	Meánach (1-2 bhliain) - Fadtéarmach (3-5 bliana)
3.2.2	Tosaíocht a thabhairt d'uasmhéadú a dhéanamh ar dhlús fostaíochta i moil fostaíochta atá gar do limistéir chónaithe ard-dlúis chun tacú le haistir chomaitéireachta ghairide inbhuanaithe agus chun inrochtaineacht fostaíochta a mhéadú do chónaitheoirí áitiúla, i gcomhréir le coincheap na lonnaíochta 10 nóiméad.	Meánach (1-2 bhliain) - Fadtéarmach (3-5 bliana)
3.2.3	Meascán de spásanna oibre comhionaid, ionaid fiontraíochta, agus athghiniúint suíomhanna folmha a chur ar fáil chun deiseanna ilchineálacha fostaíochta a chruthú, go háirithe do FBManna agus gnólachtaí nua.	Leanúnach
3.2.4	Tacú le leathnú an bhonneagair rothaíochta, na líonraí coisithe, agus nascacht an iompair phoiblí le príomh-mhoil fostaíochta.	Fadtéarmach (3-5 bliana)

## Tallann Áitiúil agus Deiseanna Áitiúla a Chothú (cuirfidh CCÁCT an réimse seo chun cinn trí obair)

3.3.1	Tacú le leathnú cuideachtaí trí thacaíocht do IDC, leathnú T&F agus fás fiontar ar fud na n-earnálacha tosaíochta chun fás ról ar leibhéal na hiontrála, ar an meánleibhéal agus ar an leibhéal gairmiúil a mhéadú.	Leanúnach
3.3.2	Forbairt agus cur chun cinn dréimírí gairme, printiseachtaí, agus forbartha gairmiúla leanúnaí a spreagadh, i gcomhar le fiontair shóisialta agus gnólachtaí faoi stiúir an phobail, go háirithe do dhaoine fásta atá ag iarraidh dul chun cinn a dhéanamh sna ról atá acu faoi láthair.	Leanúnach
3.3.3	Dul i gcomhar le scoileanna, gníomhaireachtaí óige, agus grúpaí pobail lena chur ar a gcumas do ghrúpaí tearcionadaithe agus do ghrúpaí faoi mhíbhuntáiste rochtain a fháil ar oiliúint, meantóireacht, agus deiseanna fostaíochta, rud a thacóidh le for-rochtain spriocdhírthe, oiliúint teanga, earcaíocht inrochtana, agus a éascóidh rannpháirteachas na bhfostóirí.	Leanúnach

## Colún 4: Áit

Cinnteach Comhairle Contae Átha Cliath Theas gur áit atá in Áth Cliath Theas inar féidir le daoine a bheith ag maireachtáil, ag obair, ag déanamh staidéir agus ar féidir cuairt a thabhairt uirthi, agus tá fás eacnamaíoch dírithe ar thuiscint láidir féiniúlachta a chruthú laistigh den limistéar cathrach leathan, agus ar bhonn náisiúnta.

## Colún 4 Áit Cuspóirí



Timpeallacht níos fáiltí, níos tarraingtí agus níos dírithe ar dhaoine a chruthú sna príomhbhailte agus príomh-shráidbhailte ach idirghabhálacha ardtionchair i dtaobh comhfhorbairt áite a bhaint amach, cuir i gcás glasú, feabhsuithe ar an réimse poiblí, spásanna tearcúsáidte a ghníomhachtú agus tacaíocht do gheilleagar tráthnóna bríomhar.



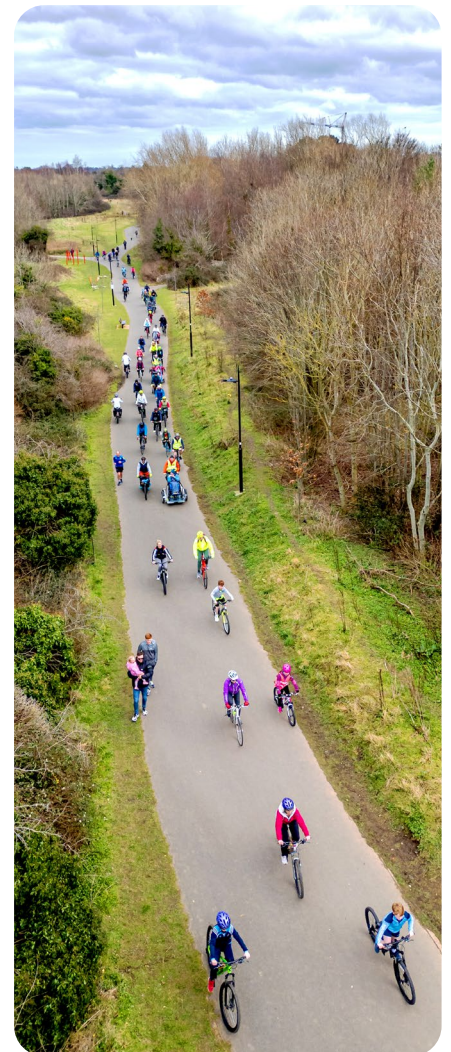
Infheistiú a dhéanamh sa bhonneagar, sna conláistí agus sna sócmhainní lena gcumasaítear fás inbhuanaithe i ngeilleagair na gcuariteoirí agus na mac léinn, lena n-áirítear roghanna lóistín feabhsaithe, líonraí soghluaisteachta uasghrádaithe, áiseanna cultúrtha agus áineasa feabhsaithe, agus spásanna athnuaite i lár bailte.



Áth Cliath Theas a athshuí trí straitéis margaíochta agus brandála áite atá comhordaithe agus bunaithe ar léargas, ar straitéis í sin a chuireann láidreachtaí an cheantair in iúl, a athraíonn dearchtaí daoine, a threisiúnn scéalta áitiúla, agus a tharraingíonn cuairteoirí, mic léinn, tallann agus infheistíocht ar bhealach níos éifeachtaí.



Bainistiú comhoibríoch trasearnála áite a neartú ach struchtúir agus compháirtíochtaí a chur ar bun, lena n-áirítear Ceantair Feabhsaithe Gnó (CFGanna) agus grúpaí áitiúla gníomhaíochta arna gcomhchruthú.





## Cur Chuige Áitbhunaithe

Le linn dúinn ár ngníomhartha áitbhunaithe a fhorbairt, rinneadh tagarmharcáil idir Áth Cliath Theas agus contaetha eile in Éirinn ach úsáid a bhaint as réimse leathan pointí sonraí lena ndearnadh sintéisiú ar fheidhmíocht agus iomaíochas Átha Cliath Theas mar áit le hinfheistiú a dhéanamh, le maireachtáil, le cuairt a thabhairt uirthi agus le staidéar a dhéanamh. Leis na torthaí ón anailís sin (a shonraítear sa Tuarascáil Féidearthachta a ghabhann leis seo arna déanamh ag Eutopia), cuireadh i dtábhacht go bhfuil Áth Cliath Theas fíoriomaíoch ar an leibhéal náisiúnta cheana, a mhéid a bhaineann le hinfheistiú a mhealladh agus mar áit chónaithe, ach tá feabhsuithe le déanamh i dtaobh Áth Cliath Theas a shuí mar áit le staidéar a dhéanamh inti agus le cuairt a thabhairt uirthi. Tríd is tríd, aicmítear Átha Cliath Theas mar an 9ú contae is tarraingtí in Éirinn as na 26 contae. Rinne CCÁCT an Straitéis Turasóireachta 2024-2029 a fhorbairt cheana, ina dtugtar aghaidh ar roinnt mhaith de na dúshláin a bhaineann le taitneamhachtaí do chuariteoirí agus ina gcuirtear plean gníomhaíochta soiléir i láthair don chontae.

Beidh ról ríthábhachtach ag gníomhartha áitbhunaithe maidir le múnlú a dhéanamh ar an gcaoi a bhfaigheann cónaitheoirí, mic léinn, cuairteoirí agus infheisteoirí taithí, tuiscint agus luach ar Áth Cliath Theas agus ar na bailte agus na sráidbhailte atá le fáil ann. Cé go mb'fhéidir go mbeadh dúshlán ann tionchar na comhfhobartha áite agus na margaióchta áite a thomhas go beacht, is ann d'fhianaise láidir starógach maille le fianaise láidir atá ag teacht chun cinn go gcuirtear buntáistí bríocha ar fáil de bharr idirghabhálacha den sórt sin, idir folláine an phobail a fheabhsú agus tuiscint níos láidre ar mhuintearas a fhorbairt, agus feabhas a chur ar bhraistintí i dtaobh cúrsaí sábháilteachta, beogachta agus deiseanna.



4ú

Infheistiú a dhéanamh ann

25ú

Cuairt a thabhairt air

5ú

Maireachtáil ann

18ú

Staidéar a dhéanamh ann

# An Chaoi a dTabharfaidh CCÁCT Tacaíocht dá Áit

## Áiseanna agus conláistí a fheabhsú in Áth Cliath Theas

Tá comhfhorbairt áite ar siúl in Áth Cliath Theas le píosa anois ach d'fhéadfaí deiseanna a bheith ann le feabhas a chur air sin. Ar aon dul leis an Straitéis Eacnamaíoch níos leithne, beidh clár leanúnach ann chun feabhas a chur ar ár réimse poiblí agus ar na conláistí laistigh de, agus breithniú á dhéanamh ar chúinsí amhail soilsiú, glasú beartach agus páircíní, treochoimharthaíocht, suíocháin chríosaithe agus ealaín phoiblí. A bhuí leis an gníomhartha sin, spreagfar úsáid a bhaint as áiseanna, cuirfear borradh faoin tarraingteacht agus cothófar “ómós áite” ar fud ár bpobal. Déanfar athbhreithniú freisin ar gníomhartha forbartha áite chun ár gcuid conláistí agus ár ngeilleagar a mhúnlú, cuir i gcás lóistín do mhic léinn agus cóiríocht óstáin uasghrádaithe.

## Ár dtairiscint luacha a fhorbairt agus a chur in iúl

I measc na gceisteanna a bhaineann le margaíocht agus brandáil áite, tá insint chomhsheasmhach a chothú ar Áth Cliath Theas, feachtais mheallacha a fhorbairt ar son Áth Cliath Theas, agus an ceantar a chur chun cinn mar áit den scoth le maireachtáil ann, le bheith ag obair ann, le staidéar a dhéanamh ann agus le cuairt a thabhairt air. Tá CCÁCT ag obair le Fáilte Éireann agus leis na hÚdaráis Áitiúla eile i mBaile Átha Cliath chun tacú le Visit Dublin agus le cláir brandála áite Bhaile Átha Cliath ar mhaithe le cuairteoirí agus infheistíocht a mhealladh. Tá deis ann freisin chun úsáid bhranda CCÁCT a leathadh agus é a ailíniú le hiarrachtaí áitiúla i dtaobh brandáil áite.

## Ag obair le chéile chun rath a bhaint amach

Níl comhpháirtíochtaí áite amhail Ceantair Feabhsaithe Gnó le fáil in Áth Cliath Theas i láthair na huaire agus chonacthas gur modhanna an-éifeachtach iad chun maoirseacht a dhéanamh ar cheantair áitiúla go laethúil, comhpháirtithe a ailíniú laistigh d'Áth Cliath Theas chun spásanna a ghníomhachtú, sábháilteacht agus eispéireas a fheabhsú, féilte a bhunú agus a chur chun cinn, tacú leis an ngeilleagar tráthnóna agus feabhsú leanúnach a bhrú chun cinn sa chaoi go mbeidh bailte agus sráidbhailte Átha Cliath Theas bríomhar, fáilteach agus athléimneach ó thaobh an gheilleagair de i gcónaí.

### Príomh-mhianta

	Príomhpháirtithe	Tosaíocht
Tacú le feabhsuithe ar an réimse poiblí agus ar áiseanna atá ar aon dul le moltaí Spáis chun feabhas a chur ar an réimse poiblí, ar úsáid spáis phoiblí agus ar tharraingteacht áite tríd is tríd.	<i>An Roinn Tithíochta, Rialtais Áitiúil agus Oidhreacht, an Roinn Fiontar, Turasóireacht agus Fostaíocht, OPW, páirceanna gnó áitiúla, Bailte Slachtmhara, eagraíochtaí pobail áitiúla</i>	<b>Meánach</b>
Tacú le píblíne láidir tallainne, meascán pobail agus beocht ach mic léinn agus gairmithe óga a mhealladh.	<i>Ollscoil Teicneolaíochta Bhaile Átha Cliath, forbróirí san earnáil phríobháideach, TII, ÚNI, agus Ospidéal Thamhlachta</i>	<b>Ard</b>
Roghanna malartacha a chur chun cinn agus a fhorbairt chun dul i ngleic le cultúr ina mbítear spleách ar charranna chun dul chuig an obair agus rochtain a fháil ar sheirbhísí fóillíochta.	<i>TII; ÚNI, Bus Átha Cliath</i>	<b>Meánach</b>
Féiniúlacht shoiléir a fhorbairt d'Áth Cliath Theas chun branda eagraíochtúil CCÁCT a leathnú.	<i>Foireann brandála áite do réigiún Bhaile Átha Cliath, Visit Dublin</i>	<b>Íseal</b>
Iníúchadh a dhéanamh ar an deis atá ann comhpháirtíocht áite a fhorbairt ar mhaithe le comhchruthú le gnólachtaí agus leis an bpobal a spreagadh i ngníomhaíochtaí comhfhobartha áite.	<i>Úinéirí páirceanna miondiola, Comhlachas Bhaile Átha Cliath Theas, fostóirí i bpríomhbhailte agus príomh-sráidbhailte (piolótacha)</i>	<b>Íseal</b>

## An chaoi a bhfuilimid chun tacú leis an gcolún seo - príomhghníomhartha

(Faoi stiúir CCÁCT le tacaíocht ó pháirtithe)

Achar Ama

### Áiseanna agus concláistí a fheabhsú in Áth Cliath Theas

4.1.1	Staidéar indéantachta a dhéanamh lena dhéanamh amach an bhfuil gá le forbairtí nua do mhic léinn atá gar do naisc iompair.	Meánach (1-2 bhliain) - Fadtéarmach (3-5 bliana)
4.1.2	Tacú le cur chuige cothromaithe i leith páirceála i bpríomhlimistéir chun deiseanna comhfhorbartha áite a éascú agus páirceáil i scothcheantair a laghdú chun forbairt spásanna poiblí a chumasú ar mhaithe le fóillíocht agus cultúr.	Leanúnach
4.1.3	Fiosrú a dhéanamh ar a indéanta a bheadh sé áiseanna spóirt breise a chur ar fáil sa chontae, lena n-áirítear mol spóirt comhtháite chun spóirt a fhorbairt.	Gearrthéarmach (6-12 mhí)
4.1.4	Tacú le hathrú cuspóra aonad miondíola folamh ar mhaithe le preabimeachtaí, spásanna pobail agus siopaí.	Leanúnach
4.1.5	Tacú le timpeallacht ghnó inbhuanaithe rathúil ach infheistiú a dhéanamh i bpríomh-Cheantair Feabhsaithe Gnó ar fud an chontae.	Meánach (1-2 bhliain)

### Ár dtairiscint luacha a fhorbairt agus a chur in iúl

4.2.1	Fiosrú a dhéanamh ar dheiseanna chun branda áite a fhorbairt agus a cheangal bunaithe ar bhranda eagraíochtúil nua CCÁCT.	Gearrthéarmach (6-12 mhí)
-------	---	---------------------------

### Ag obair le chéile chun rath a bhaint amach

4.3.1	Ceantar Feabhsaithe Gnó a phiolótú ar mhaithe le hathghiniúint spriocdhírthe bailte agus sráidbhailte.	Meánach (1-2 bhliain) - Fadtéarmach (3-5 bliana)
-------	--	--

# Príomhtháscairí Feidhmíochta, Monatóireacht agus Meastóireacht

Le go mbeidh rath ar an Straitéis Eacnamaíoch, is den tábhacht méadracht feidhmíochta shoiléir a chur i bhfeidhm, i gcomhréir le cuspóirí straitéiseacha uileghabhálacha, agus creat a chur i bhfeidhm trínar féidir cur i bhfeidhm rathúil agus tionchar a thomhas. Sa chuid thíos leagtar amach na príomhtháscairí feidhmíochta chun cur i bhfeidhm rathúil ar fud réimsí straitéise a thaispeáint.

# Príomhtháscairí feidhmíochta don Straitéis Eacnamaíoch

Is iad seo a leanas na príomhtháscairí feidhmíochta uileghabhálacha don straitéis eacnamaíoch seo:

- 1,500 post nua a chruthú in aghaidh na bliana
- Aschur eacnamaíoch an chontae a mhéadú

Mar sprioc eacnamaíoch níos leithne, ag glacadh leis gurb ionann GVA Átha Cliath Theas in 2022 agus bonnlíne €22.61bn (bunaithe ar na ríomhanna OBL is déanaí atá ar fáil ó CSO in aghaidh an fhostaí/ na hearnála, agus fostaíocht Átha Cliath Theas), leagtar amach sa mhéid thíos cásanna fáis le haghaidh ardú coimeádach, cothrom agus uailmhianach in GVA i gcaitheamh chur i bhfeidhm 5 bliana na Straitéise Eacnamaíche.

Cás	Fás	GVA 2030	Nótaí
Forbairt chobhsaí	15%	€26.0bn	Léirítear fás inbhainte amach faoi na beartais eacnamaíocha atá ann cheana agus tacaíocht leanúnach ón earnáil. Meánfhás ~2.8% in aghaidh na bliana intuigthe ó bhonnlíne 2022, i gcomhréir le réamh-mheastacháin ar OTI ón Institiúid um Thaighde Eacnamaíochta agus Sóisialta (ESRI) agus ón mBanc Ceannais.
Fás feabhsaithe	20%	€27.13bn	Inbhainte amach trí chur i bhfeidhm éifeachtach straitéise maille le tionscnaimh réamhghníomhacha chun tacú le fiontraíocht, feabhsuithe táirgiúlachta, agus infheistíocht roghnaitheach i bpríomhearnálacha.
Fás ar thionchar	25%	€28.27bn	I gcomhréir le cur i bhfeidhm iomlán tionscnamh straitéiseach ardtionchair, agus a dtionchar ar thionscadail chlaochlaitheacha a ghníomhachtú (City Edge, Caisleán na Gráinsí, PCÁ Thamhlachta).

Mar sin féin, tá uailmhianta níos leithne ag Straitéis Eacnamaíoch Chomhairle Contae Átha Cliath Theas seachas díreach fás GVA a bhaint amach, ina measc sin tá aidhmeanna cáilíochtúla níos leithne maidir le deis a chur ar fáil do chách, úsáid bharrfeabhsaithe as spás teoranta agus áit spleodrach a chruthú in Áth Cliath Theas. Mar sin de, le príomhtháscairí feidhmíochta aonair in aghaidh an cholúin, tugtar tacaíocht do Chomhairle Contae Átha Cliath Theas na cuspóirí sin a bhaint amach agus cuntasacht a chinntiú le haghaidh feabhsuithe tomhaiste i ngeilleagar Átha Cliath Theas.

Forbraíodh na príomhtháscairí feidhmíochta sa Straitéis seo mar mhéadracht chun rath a thomhas le taobh cuspóirí níos leithne an chontae bunaithe ar bheartas atá ann cheana agus treocheartaí sonraí stairiúla in Áth Cliath Theas, agus úsáid á baint as foinsí sonraí oifigiúla, rud a fhágann go bhfuil sraith spriocanna ann atá inbhainte amach agus dírithe ar ghníomh araon. Tá coinne leis go mbeidh na spriocanna sin inbhainte amach ar choinníoll go ndéantar na gníomhartha a leagtar amach le haghaidh gach colúin a chur i bhfeidhm go rathúil. Is den tábhacht a thabhairt faoi deara go mbeidh roinnt príomhtháscairí feidhmíochta ann de bharr gníomhartha iomadúla idircheangailte a bheith ag obair le chéile chun fás agus rathúnas a bhrú chun cinn.

# Príomhthásairí Feidhmíochta na nEarnálacha

Tá cuid na n-earnálacha den Straitéis Eacnamaíoch seo dírithe ar fheabhsú eacnamaíoch trí lionsa earnálach. Mar sin de, sa chuid seo dírithe ar fheabhsuithe ar aschur eacnamaíoch Átha Cliath Theas trí chéimeanna spriocdhírthe chun tacú le hearnálacha ar sainaithníodh gurb acusan atá an tionchar is láidre ar spriocanna eacnamaíocha Átha Cliath Theas, agus na hearnálacha sin a fhás agus a fhorbairt, cibé acu trí GVA, tuarastail, cruthú post, taighde agus nuálaíocht, IDC nó easpórtáil.

## Príomhthásairí Feidhmíochta Cainníochtúla

Tomhas	Méadracht Príomhthásaire Feidhmíochta	Foinse	Bonnlíne	Sprioc 2030	Borradh
Cruthú post	An líon post FTE sa chontae	Tuarascáil POWSCAR	104,232 (2022)	116232 (iomlán)	+1500 in aghaidh na bliana
Éiceachóras tacaíochta d'fhiontair	Líon na gcliant OFÁ	Tuairisc ar Thionchar OFÁ	275 (2023)	325 (bliantúil)	25%
Éiceachóras tacaíochta d'fhiontair	Poist a dtacaítear leo trí OFÁ	Tuarascáil ar Dhul Chun Cinn an Phlean Chorpáraidigh	51 (2024)	62 (bliantúil)	Feabhas 50%
Éiceachóras tacaíochta d'fhiontair	Rannpháirtithe meantóireachta OFÁ, ar fud na gclár	Tuarascáil ar Dhul Chun Cinn an Phlean Chorpáraidigh	675 (2024)	760 (bliantúil)	25%
Éiceachóras tacaíochta d'fhiontair	Áitíocht ghnó Work IQ	Léirmheas Cliant Work IQ	39% (Meitheamh 2025)	95% (iomlán)	35%
Tarraingteacht IDC	Líon na dtionscadal IDC	Creat monatóireachta	Nua 2025	25 (carnach)	Ar an meán 5 in aghaidh na bliana
Tarraingteacht IDC	Cruthú post IDC	Creat monatóireachta	Nua 2025	750 (carnach)	Ar an meán 30 in aghaidh an tionscadail
Fás easpórtála	Clár ceannaireachta easpórtála	Tuarascáil ar Dhul Chun Cinn an Phlean Chorpáraidigh	15	20 (bliantúil)	30%
Taighde agus Nuálaíocht	Fiontair T&F Nua	Creat monatóireachta	Nua 2025	10 (iomlán arna shuí)	Ar an meán 2 in aghaidh na bliana
Taighde agus Nuálaíocht	Líon na gclár píolótach a seoladh maidir le Teicneolaíocht Rialtais/Teicneolaíocht Aeráide	Creat monatóireachta	Nua 2025	10 (iomlán)	Ar an meán 2 in aghaidh na bliana
Imeachtaí agus cur chun cinn	Imeachtaí earnála agus turasóireachta ar tacaíodh leo	Tuarascáil ar Dhul Chun Cinn an Phlean Chorpáraidigh	13 (2024)	18 (in aghaidh na bliana)	40%
Moil fiontraíochta	Líon na mol fiontraíochta agus nuálaíochta	Tuarascáil ar Mhoil Fiontraíochta OFÁ	12 (2022)	20 (iomlán)	60%

## Príomhthásairí Feidhmíochta Cáilíochtúla

Tomhas	Méadracht	Cur i gCrích
Taighde agus Nuálaíocht	Forbairt na feidhme tástála ar mhaithe le Teicneolaíocht do Dhaoine agus Áit trí thionscnaimh CCÁCT	Leagfar síos feidhmeanna tástála faoi 2027
Taighde agus Nuálaíocht	Staidéar indéantachta do shaotharlanna fliucha curtha i gcrích	Cur i gcrích an staidéir faoi dheireadh na bliana 2028
Tacú le hearnálacha a bheith faoi rath	Staidéir indéantachta don Chruthaitheacht agus na meáin	Cur i gcrích an staidéir faoi dheireadh na bliana 2027

## Príomhthásairí Feidhmíochta Spáis

Dírítear sa chaibidil spáis den Straitéis Eacnamaíoch seo ar úsáid thalamh Átha Cliath Theas a bharrfheabhsú agus ar fhorbairt braislí agus comhshuí cuideachtaí a éascú chun geilleagar nuálach ilchineálach a chothú agus a fhorbairt.

### Príomhthásairí Feidhmíochta Cainníochtúla

Tomhas	Méadracht Príomhthásaire Feidhmíochta	Foinse	Bonnlíne	Spríoc 2030	Borradh
Dlús fostaíochta a bharrfheabhsú	Poist in aghaidh an heicteáir i moil fostaíochta	Plean Forbartha an Chontae	51	60+	18%
Áitíocht mol fostaíochta	Ráta áitíochta tráchtála i moil fostaíochta	Folúntas Logeolaire	2%	1%	Feabhas 50%
Iompar Nascacht	% d'iompar poiblí agus gníomhach i meascán na mol fostaíochta	Tuarascáil POWSCAR	17.80%	30%	12.2%

### Príomhthásairí Feidhmíochta Cáilíochtúla

Tomhas	Méadracht	Cur i gCrích
Pleanáil straitéiseach	Athbhreithniú ar thalamh fostaíochta maidir chuid de phróiseas PFC	Le tarlú ag an am céanna leis an athbhreithniú ar PFC
Forbairt bonneagair	Feabhsuithe ar nascacht iompair	Tionscadail nascachta arna dtionscnamh faoi 2027
Forbairt braislí	Braislí aitheanta go foirmiúil agus comhpháirtíochtaí straitéiseacha le haghaidh forbairt braislí curtha ar bun	Le tarlú ag an am céanna leis an athbhreithniú ar PFC

## Príomhthásairí Daoine

Tá caibidil na ndaoine den Straitéis Eacnamaíoch seo dírithe ar a chinntiú go mbíonn deiseanna comhionanna agus rochtain chomhionann agus inbhuanaithe ag cónaitheoirí agus oibrithe Bhaile Átha Cliath Theas ar chonairí fostaíochta agus forbartha scileanna.

### Príomhthásairí Feidhmíochta Cainníochtúla

Tomhas	Méadracht Príomhthásaire Feidhmíochta	Foinse	Bonnlíne	Spríoc 2030	Borradh
Gnóthachtáil oideachais mhéadaithe	% den daonra a chríochnaigh oideachas leibhéal 6+	Sonraí CSO ó CCÁCT	44.1% (2022)	52%	8%
Dífhostaíocht laghdaithe	Ráta dífhostaíochta sa lucht saothair	Sonraí CSO ó CCÁCT	5.5% (2022)	4%	-1.5%
Inrochtaineacht fostaíochta	Céatadán de dhaoine atá ag obair sa chontae ina bhfuil cónaí orthu	Tuarascáil POWSCAR	39.5% (2022)	45%	+5.5%
Acmhainneacht forbartha scileanna	Rannpháirtithe bliantúla i gcláir oiliúna scileanna	Nua le cur i bhfeidhm na Straitéise Scileanna			
Éifeachtacht oiliúna	Ráta críochnaithe an chláir oiliúna	Nua le cur i bhfeidhm na Straitéise Scileanna			

### Príomhthásairí Feidhmíochta Cáilíochtúla

Tomhas	Méadracht	Cur i gCrích
Forbairt scileanna	Cleachtadh mapála scileanna curtha i gcrích	2027
Forbairt scileanna	Straitéis Scileanna forbartha agus curtha i bhfeidhm	2027
Forbairt scileanna	Cláir phrintiseachta curtha ar bun	5 chlár nua faoi dheireadh na bliana 2029

# Príomhtháscairí Feidhmíochta Áite

Tá caibidil na háite den Straitéis Eacnamaíoch seo dírithe ar a chinntiú gur áit tharraingteach é Áth Cliath Theas le hinfheistiú a dhéanamh, le maireachtáil, le staidéar a dhéanamh ann agus le cuairt a thabhairt air.

## Príomhtháscairí Feidhmíochta Cainníochtúla

Tomhas	Méadracht Príomhtháscaire Feidhmíochta	Foinse	Bonnlíne	Sprioc 2030	Borradh
Forbairt turasóireachta	Líonta cuairteoirí gach bliain ar thaitneamhachtaí móra	Fáilte Éireann	271774 (2022)	339717	25%
Forbairt turasóireachta	Lóistín seomra óstáin	Straitéis Turasóireachta	2208 (2023)	2350	17%
Nascacht iompair	Sciar córa iompair phoiblí chuig limistéir fostaíochta	Tuarascáil POWSCAR	9.30%	18%	8.7%
Timpeallacht ghnó	Acmhainneacht comhdhála	Straitéis Turasóireachta	23309 (2022)	24500	26%
Timpeallacht ghnó	Innéacs um shástacht gnó	Comhlachas Bhaile Átha Cliath Theas	Creat monatóireachta	Nua 2025	Nua 2025

## Príomhtháscairí Feidhmíochta Cáilíochtúla

Tomhas	Méadracht	Cur i gCrích
Margaíocht áite	Feachtais brandála áite do Réigiún Bhaile Átha Cliath	Straitéis bhranda le seoladh faoi 2026
Bainistíocht áite	Comhpháirtíochtaí áite bunaithe	4 chomhpháirtíocht fhoirmiúla faoi R4 2026
Áit le staidéar a dhéanamh ann	Staidéar indéantachta maidir le lóistín do mhic léinn curtha i gcrích	Le críochnú faoi dheireadh 2028

# Creat Monatóireachta agus Meastóireachta

I gcomhréir le monatóireacht a dhéanamh ar spriocanna príomhtháscairí feidhmíochta agus ar chur i bhfeidhm na Straitéise, tá próiseas láidir monatóireachta agus meastóireachta fíor-riachtanach lena chinntiú go mbaintear tionchar intomhaiste amach le Straitéis Eacnamaíoch Átha Cliath Theas, go mbíonn sí ag teacht lena fíis i gcónaí, agus go gcuirtear in oiriúint go freagrúil í do dhálaí atá ag athrú. Leis an gcreat seo ba cheart é chur ar a gcumas do chomhpháirtithe straitéiseacha, do pháirtithe leasmhara, agus don Choiste um Beartais Straitéiseacha Eacnamaíocha (CBS) in CCÁCT dul chun cinn a mheas, meastóireacht a dhéanamh ar thionscnaimh nua, agus cuntasacht a choinneáil ar bun. Leis an gcur chuige sin tacaítear le cultúr ina mbíonn comhar gníomhach, trédhearcacht agus feabhsú ar fud na sruthanna oibre uile ach athbhreithnithe ráithiúla, táscairí spriocdhírthe, agus cinnteoireacht bunaithe ar shonraí a nascadh le chéile.

## i. Monatóireacht agus Rialachas

- **Comhlacht Maoirseachta:** Feidhmeoidh an CBS eacnamaíoch mar an príomhchomhlacht maoirseachta.
- **Athbhreithniú Bliantúil:** In athbhreithniú bliantúil déanfar feidhmíocht na bpríomhtháscairí feidhmíochta, cur i bhfeidhm garspriocanna, agus torthaí cáilíochtúla a chur i dtoll a chéile, agus foilseofar mar chuid de thuairisciú na Comhairle ar dhul chun cinn iad.

## ii. Monatóireacht agus Rath

Chomh maith leis na foinsí monatóireachta ar phríomhtháscairí feidhmíochta atá liostaithe sa chuid ar phríomhtháscairí feidhmíochta agus méadracht, féachfaidh CCÁCT leis na conairí monatóireachta thíos a chur i bhfeidhm chun na sonraí atá ar fáil a neartú ar mhaithe le tomhas a dhéanamh ar thionchar agus ar fhás agus forbairt eacnamaíoch rathúil:

- **Suirbhé bliantúil ar ghnólachtaí:** Páirt a ghlacadh i suirbhé bliantúil ar ghnólachtaí arna cheapadh i gcomhar le Comhlachas Bhaile Átha Cliath Theas chun fás agus dul chun cinn fostaíochta a thuiscint níos cruinne i gcomparáid le spriocanna, mar aon le sástacht gnó.
- **Rianaire IDC:** Féachaint le rianú féidearthachta tionscadal IDC a fhiosrú i gcomhréir le hiarratais phleanála chun uimhreacha maidir le hinfheistíocht dhíreach choigríche sa chontae a rianú, de réir tionscadail, cruthú post agus caiteachas caipitil, chun tuiscint níos soiléire ar thionchar eacnamaíoch IDC a chumasú.
- **Méadracht na Straitéise Scileanna:** I gcomhréir le cur i bhfeidhm Straitéise Scileanna, ba cheart príomh-mhéadracht a leagan síos ar fud soláthraithe breisoideachais agus oiliúna, Ollscoil Teicneolaíochta Bhaile Átha Cliath agus DDLETB i gcomhar le Fóram Scileanna Bhaile Átha Cliath chun glacadh clár oiliúna agus a n-éifeachtacht a rianú maidir le pobail éagsúla a spriocdhíriú.

## iii. Meastóireacht

Déanfar athbhreithniú ar chur i bhfeidhm na straitéise de réir na ngarspriocanna thíos

- **Monatóireacht Bhliantúil:** Monatóireacht a dhéanamh ar dhul chun cinn i gcomparáid le hamlínte measta maidir le cur i gcrích
- **Athbhreithniú meántearma (2027/28):** Athbhreithniú neamhspleách ar dhul chun cinn na bpríomhtháscairí feidhmíochta, rannpháirteachas na bpáirtithe leasmhara, agus ailíniú na Straitéise le dálaí beartais nó eacnamaíocha atá ag athrú.
- **Meastóireacht deireadh timthrialla (2030):** Measúnú cuimsitheach ar thionchar, agus cúiseanna ratha, bearnaí agus moltaí á sainaithint don chéad timthriall straitéiseach eile.



# SDCC

Comhairle Contae South Dublin  
Átha Cliath Theas County Council

+353 1 414 9000  
info@sdblincoco.ie  
sdcc.ie

Cuardaigh ar | Search us on:

